

VÝROČNÍ ZPRÁVA 2018



Mise

Spojíme Moravskoslezský kraj prostřednictvím letecké dopravy s významnými městy v Evropě. Vytvoříme z Letiště Leoše Janáčka Ostrava vstupní bránu do regionu a svým zákazníkům poskytneme služby na nejvyšší úrovni.

Vize

Staneme se důležitým leteckým přístavem ve středoevropském prostoru.

Využijeme našeho leteckého potenciálu a dosáhneme prvenství před ostatními okolními regionálními letišti v oblasti nákladní letecké přepravy.

Osnova výroční zprávy

Úvodní slovo předsedy dozorčí rady	3
Úvodní slovo generálního ředitele	4
1. Informační část	5
1.1. Základní identifikační údaje společnosti	5
1.2. Statutární orgány společnosti a dozorčí rada	5
1.3. Organizační schéma společnosti	7
1.4. Zpráva o podnikatelské činnosti společnosti a stavu jejího majetku	8
1.5. Řízení lidských zdrojů	17
1.6. Životní prostředí a ekologie	18
1.7. Rozvojové projekty	19
1.8. Zpráva o vztazích mezi propojenými osobami	21
2. Finanční část	23
2.1. Zpráva auditora	23
2.2. Rozvaha	26
2.3. Výkaz zisku a ztráty v druhovém členění	28
2.4. Přehled o peněžních tocích (Cash Flow)	29
2.5. Přehled o změnách vlastního kapitálu	30
2.6. Příloha k účetní závěrce	31

Úvodní slovo předsedy dozorčí rady

Vážený akcionáři, vážení obchodní partneri,

v roce 2018 se akciové společnosti Letiště Ostrava podařilo navázat na růstové trendy z předchozího období a v některých parametrech je i překonat. Nastavená obchodně-marketingová politika a pokračující příznivé ekonomické podmínky v Moravskoslezském kraji dopomohly Letišti Leoše Janáčka Ostrava k rekordnímu roku. V roce 2018 odbavilo do 23 destinací rekordní počet cestujících. Bylo jich 377 936, tedy o 53 820 lidí (16,6 %) více než v roce 2017. Úspěšné bylo i cargo - letadla přepravila 5448 tun materiálu. Na pozitivním hospodářském výsledku společnosti se odrazily tržby z leteckých činností a výnosy z neleteckých služeb, významně ho ovlivnily odpisy majetku společnosti a odpisy pronajatého majetku. Děkuji vedení letiště za provozní a ekonomické výsledky.

Akciové společnosti Letiště Ostrava se v roce 2018 také podařilo dokončit řadu investic. Investovalo se zejména do oprav a údržby majetku. Bylo přijato rozhodnutí o vypracování studie zabývající se rekonstrukcí vzletové a přistávací dráhy. Společnost investovala i do svých zaměstnanců. Zároveň s nastavováním procesů vedoucích ke zvyšování produktivity práce vedení rozhodlo o navýšení mezd a ke zlepšení pracovních podmínek zaměstnanců.

Pokračovalo i v obchodních jednáních s leteckými společnostmi tak, aby v krátkodobém horizontu byly otevřeny nové destinace. Vedení letiště společně s vlastníkem - Moravskoslezským krajem jednalo o otevření nové letecké linky do významnějšího hubu v Evropě s cílem najít alternativy a nabídnout obyvatelům Moravskoslezského kraje a investorům, kteří v kraji působí, spojení do alespoň jednoho hubu s minimálně evropským významem. Provozované pravidelné linky vykazovali stabilní výsledky, výrazné oživení a nárůst nastal v oblasti charterových a sezónních pravidelných letů.

Bohužel koncem roku 2018 oznámil nový vlastník společnosti ČSA ukončení provozu linky Ostrava – Praha. Uzavřela se tak šedesátiletá etapa, kdy bylo spojení mezi Ostravou a hlavním městem republiky provozováno. Děkuji představenstvu společnosti Letiště Ostrava, a.s. za odvedenou práci a za přípravu podkladů pro práci dozorčí rady. Spolupráce představenstva a dozorčí rady probíhala v souladu s právními předpisy a stanovami společnosti. Dozorčí rada pravidelně přezkoumávala a dohlížela na výkon působnosti představenstva a na podnikatelskou činnost společnosti. Na svých jednáních hodnotila i její aktuální finanční stav. Projednávala všechny zásadní materiály, které představenstvo společnosti svému akcionáři předkládalo. Projednala také zprávu auditora o prověření účetní závěrky za rok 2018.

Na základě zpracovaných písemných podkladů i vlastní kontrolní činnosti mohu jménem dozorčí rady potvrdit, že představenstvo jednalo a rozhodovalo v souladu s právními předpisy, stanovami společnosti a rozhodnutími jediného akcionáře – Moravskoslezského kraje.

Děkuji všem zaměstnancům společnosti za jejich pracovní nasazení a nadstandardní výkony zejména v letní sezoně 2018, která byla velmi náročná. Poděkování patří také obyvatelům Moravskoslezského kraje a dalším klientům, že si pro své cesty vybrali ostravské letiště.

Věřím, že po nešťastném rozhodnutí nového vlastníka ČSA dokáže letiště v následujícím roce otevřít spojení do významného letištního uzlu, a více než plnohodnotně tak nahradit spojení do Prahy. A s jedním přestupem pak poskytne obyvatelům našeho kraje možnost vycestovat do celé západní Evropy, Asie a Severní Ameriky.

V Ostravě dne 1. 5. 2019
Ing. Jakub Unucka, MBA
předseda dozorčí rady společnosti Letiště Ostrava, a.s.

Úvodní slovo generálního ředitele

Vážení akcionáři a příznivci letiště,

v roce 2018 se nám podařilo odbavit o 17% více cestujících proti předchozímu roku. V absolutních číslech to znamenalo 377 936 pasažérů, což byl historicky nejvyšší počet za celou dobu fungování Letiště Ostrava, a.s. a hospodářské výsledky byly toho důkazem. Meziročně lepšího hospodářského výsledku bylo dosaženo i přes velký objem realizovaných oprav a údržby majetku s cílem minimalizovat opotřebení majetku.

V oblasti investic do rozvoje letiště jsme přestavěli dopravníkový pás, zvýšili kapacitu příletové haly pro odbavení zavazadel, vyměnili podlahy v odletové hale, zrekonstruovali jsme zázemí pro odpočinek zaměstnanců, upravili schodiště a zázemí v budově ÚBL. Opravili jsme sociální zázemí na několika odděleních, vybudovali dvě nové kuchyňky a také jídelna v prostorách letiště doznala značných změn. Zahájili jsme venkovní úpravy okolí a začali budovat nové parkoviště pro 450 cestujících. Celkově jsme proinvestovali v uplynulém roce 39 mil. Kč z vlastních zdrojů a 15,5 mil. Kč z dotačních prostředků. A co je nejdůležitější: i přes nepříznivě vysoké teploty v létě i sněhovou pokrývku v zimě se nám podařilo udržet ve vysoké kvalitě runway a odbavovací plochy.

Obhájili jsme certifikát ISO v oblasti řízení našeho letiště. Zavedli jsme nové firemní oblečení pro provoz i pro administrativu. Kvalita námi poskytovaných služeb se zlepšovala, proto došlo k zásadnímu navýšení a úpravě mezd a benefitů a konečně se nám tak podařilo snížit fluktuaci.

Informace o rušení linky do Prahy a do Bergama znamená pro rok 2019 přehodnotit plány výnosů a úpravu organizace práce v průběhu roku. Musíme se zaměřit na snížení nákladů, protože se ztrátou cestujících se sníží také naše finanční příjmy. Divize obchodu intenzivně pracuje na otevření nových pravidelných linek, ve hře jsou Varšava, Mnichov a Vídeň. Usilovně také pracujeme na navýšení cargo letů, intenzivně jednáme se dvěma cargo partnery na zavedení pravidelné přepravy zboží. I přes snižování nákladů musíme dokončit započaté investice, zejména rozsáhlou rekonstrukci příletové a odletové haly a nové parkoviště.

Naši zákazníci musí i přes současnou nepřízeň vidět na letišti pozitivní změny, vnímat velmi kvalitní poskytované služby a lidský a osobní přístup.

Vážení akcionáři, vážení příznivci letiště. Rok 2018 byl velmi úspěšný, ale nastávající rok nebude jednoduchý. Letiště již zažilo ale mnohem horší časy a vždy si dokázalo najít svoje cestující.

Věřím, že společnými silami na všech úrovních, se nám podaří pokračovat v nastaveném trendu.

Vím, že to dokážeme.

V Ostravě dne 1. 5. 2019

PhDr. Mgr. Jaromír Radkovský, MBA

generální ředitel společnosti Letiště Ostrava, a.s.

1.1. Základní identifikační údaje společnosti

Obchodní jméno společnosti:	Letiště Ostrava, a.s.
Sídlo společnosti:	Mošnov, č. p. 401, 742 51
Datum vzniku:	3. 3. 2004
Právní forma:	akciová společnost
Identifikační číslo organizace:	26827719
Daňové identifikační číslo:	CZ26827719

Organizace je zapsána u Krajského soudu v Ostravě, oddíl B, vložka 2764

Základní kapitál společnosti: 526 147 tis. Kč, z toho splaceno 526 147 tis. Kč.

Základní kapitál je tvořen 4 975 ks kmenových akcií na jméno v listinné podobě ve jmenovité hodnotě 100 000,- Kč, 2 862 ks kmenových akcií na jméno v listinné podobě ve jmenovité hodnotě 10 000,- Kč, 27 ks kmenových akcií na jméno v listinné podobě ve jmenovité hodnotě 1 000,- Kč. Jediným akcionářem je Moravskoslezský kraj.

1.2. Statutární orgány společnosti a dozorčí rada

Představenstvo společnosti

Předseda představenstva	Ing. Michal Holubec	vznik funkce 27. 07. 2017
Místopředseda představenstva	Ing. Michaela Bachoríková	vznik funkce 27. 07. 2017
Člen představenstva	Ing. Lenka Filipová	vznik funkce 12.12.2018

Dozorčí rada společnosti

Předseda dozorčí rady	Ing. Jakub Unucka, MBA	vznik funkce 31.01.2017
Místopředseda dozorčí rady	JUDr. Josef Babka	vznik funkce 31.01.2017
Člen dozorčí rady	p. Jiří Navrátil	vznik funkce 22.12.2016
Člen dozorčí rady	p. Petr Glončák	vznik funkce 22.12.2016
Člen dozorčí rady	p. Vladimír Kolek	vznik funkce 22.12.2016
Člen dozorčí rady	Ing. Miroslav Kopečný	vznik funkce 22.12.2016
Člen dozorčí rady	Ing. Petr Vašek	vznik funkce 22.12.2016
Člen dozorčí rady	p. Marcel Sikora	vznik funkce 12.12.2018
Člen dozorčí rady	Mgr. Daniel Havlík	vznik funkce 12.12.2018

V průběhu účetního období došlo ke změnám členů představenstva:

Rada kraje v působnosti Valné hromady vzala v průběhu roku na vědomí odstoupení člena představenstva a následně zvolila nového člena představenstva.

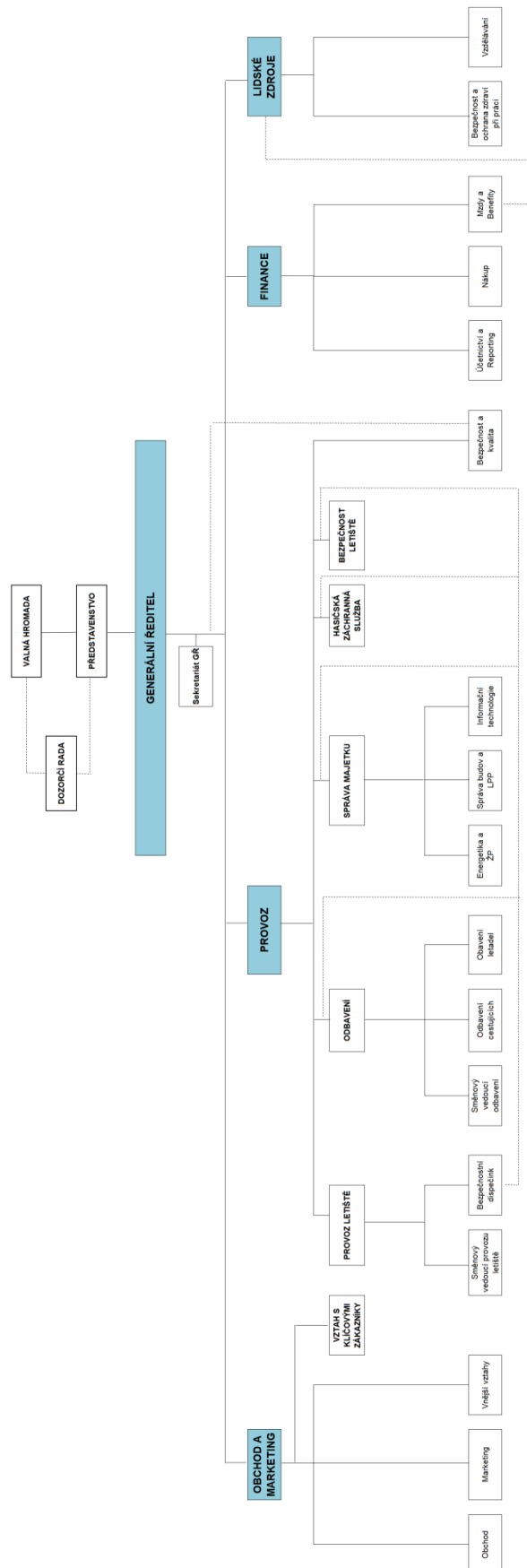
Funkce	Člen	Platnost do	Platnost od
Člen	Mgr. Martin Vymětal	12.10.2018	
Člen	Ing. Lenka Filipová		12. 12. 2018

V průběhu účetního období došlo ke změnám členů dozorčí rady:

Rada kraje v působnosti valné hromady vzala v průběhu roku na vědomí odstoupení dvou členů dozorčí rady a následně zvolila dva nové členy dozorčí rady.

Funkce	Člen	Platnost do	Platnost od
Člen	Ing. Jiří Vzientek	31.10.2018	
Člen	p. Vojtěch Filsák	11.12.2018	
Člen	Mgr. Daniel Havlík		12.12.2018
Člen	p. Marcel Sikora		12.12.2018

1.3. Organizační schéma společnosti



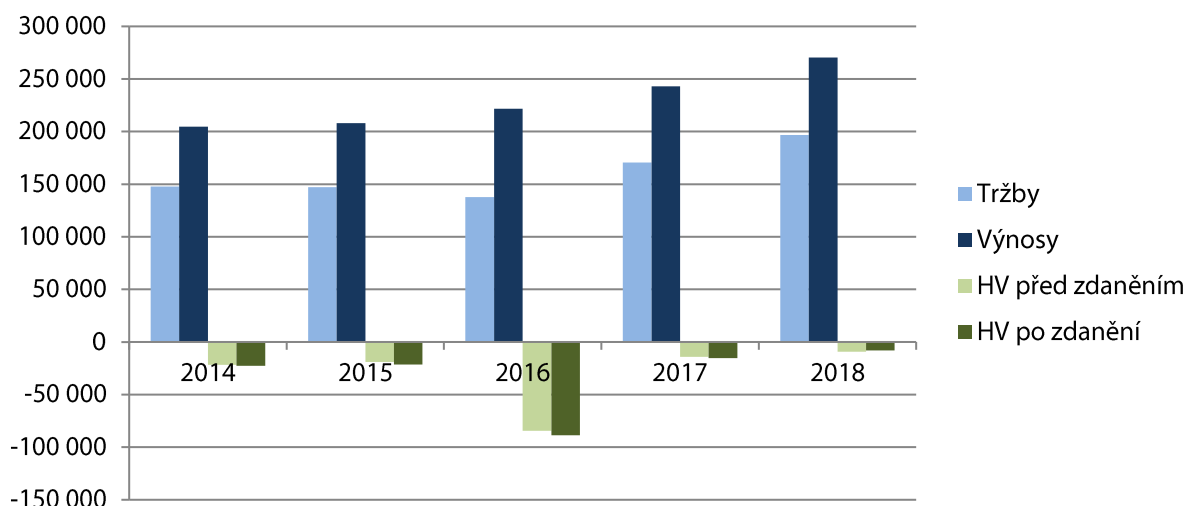
1.4. Zpráva o podnikatelské činnosti společnosti a stavu jejího majetku

Výsledky hospodaření

Rok 2018 byl pro Letiště Ostrava, a.s. rokem rekordním. V roce 2018 letiště odbavilo největší počet cestujících ve své historii, a to 377 936 cestujících, což znamenalo 17% nárůst oproti předchozímu roku. Tento trend kopírovaly rovněž výsledky hospodaření společnosti Letiště Ostrava, a.s., které byly v roce 2018 významně ovlivněny příznivým vývojem v oblasti dosažených tržeb z leteckých činností, a to včetně přidružených výnosů v podobě tržeb za parkování, využití VIP salónku, cateringu, rozvozu rush atd.

Vývoj tržeb, výnosů a výsledku hospodaření (v tis. Kč)

Vývoj tržeb, výnosů, HV	2014	2015	2016	2017	2018
Tržby	147 641	147 127	137 852	170 629	196 715
Výnosy	204 590	208 009	221 809	243 124	270 533
HV před zdaněním	-21 857	-18 911	-84 441	-14 183	-9 399
HV po zdanění	-22 742	-21 442	-88 739	-15 235	-8 202



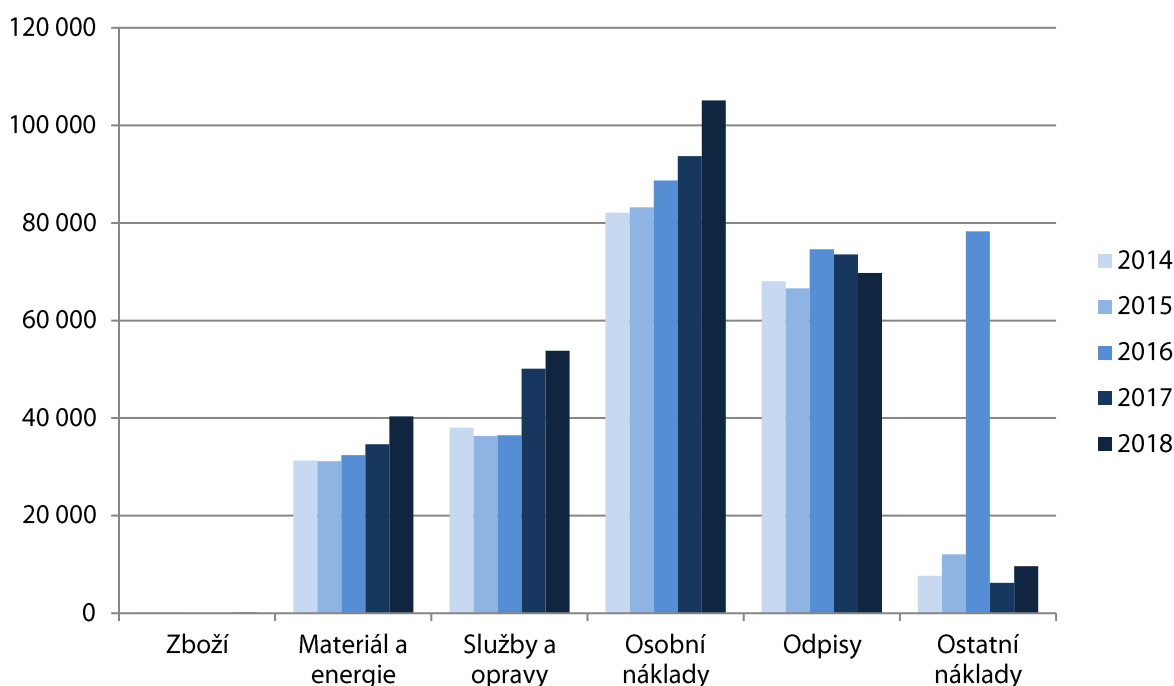
Společnost Letiště Ostrava, a.s. dosáhla v roce 2018 hospodářského výsledku po zdanění ve výši – 8 202 tis. Kč, a to při celkových tržbách 196 715 tis. Kč a celkových výnosech 270 533 tis. Kč. Meziroční přírůstek celkových výnosů činil 11,27%, a to zejména díky přírůstku celkových tržeb (+15,29%). Záporný hospodářský výsledek byl ovlivněn především vyšším objemem nákladů, kdy největší nákladové položky tvořily odpisy majetku a osobní náklady. Významný podíl na nákladech měly také realizace oprav a údržby majetku.

Výnosy byly za rok 2018 realizovány v celkovém objemu 270 533 tis. Kč. Rekordní počet odbavených cestujících na Letišti Leoše Janáčka Ostrava za celou historii letiště a zároveň meziroční růst odbaveného leteckého carga příznivě ovlivnil tržby z leteckých činností, kde meziroční přírůstek činil 24 610 tis. Kč, tj. 22,67%. Také v oblasti ostatních tržeb byl zaznamenán meziroční růst, a to zejména u tržeb za nájem nebytových prostor a pozemků, tržeb za parkování a tržeb za poskytované služby (např. odmrazování letadel, rozvoz ztracených zavazadel, využití VIP salónku, cateringu a další).

Ostatní provozní výnosy byly tvořeny zejména přijatou provozní dotací sloužící k zajištění hasičské záchranné služby letiště, služby ostrahy a bezpečnosti letiště a dále zaúčtováním rozdílu mezi pevným nájemným dle Smlouvy o nájmu podniku a skutečnou výší účetních odpisů pronajatého majetku.

Vývoj nákladů (v tis. Kč)

Vývoj nákladů	2014	2015	2016	2017	2018
Zboží	179	115	89	70	115
Materiál a energie	31 303	31 142	32 406	34 674	40 332
Služby a opravy	38 033	36 340	36 485	50 113	53 801
Osobní náklady	82 115	83 182	88 693	93 695	105 085
Odpisy	68 022	66 626	74 587	73 569	69 730
Ostatní náklady	7 680	12 046	78 288	6 239	9 672



Náklady byly v roce 2018 čerpány v celkové výši 278 735 tis. Kč po zdanění a oproti předcházejícímu roku vzrostly o 20 375 tis. Kč. Meziročně bylo dosaženo úspory v nákladové oblasti odpisů.

Meziročně vyšší nákladová položka spotřebovaného materiálu byla ovlivněna velkým objemem přímých nákupů pro potřebu realizace oprav a údržby majetku vlastními zaměstnanci společnosti. Významnou část spotřebovaného materiálu tvořila spotřeba materiálu ze skladu, a to spotřeba odmrazovací kapaliny a posypového materiálu na dráhu a pojezdové plochy v zimním období.

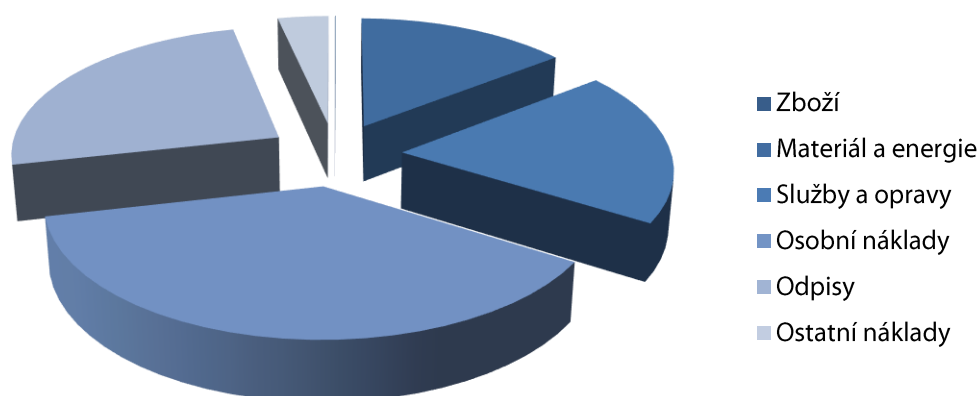
Nákladová skupina oprav a nakupovaných služeb byla meziročně vyšší o 3 688 tis. Kč a souvisela zejména s vyšším objemem vynaložených nákladů na opravy a údržbu majetku za účelem zajištění nižšího opotřebení majetku. Jednalo se např. o opravy na dráze a pojezdových plochách, realizace oprav fasád, venkovních omítek a nátěrů budov a trafostanic, opravy podlah, schodišť a střech budov, opravu oplocení perimetru, opravy RTG zařízení atd. V oblasti nakupovaných služeb došlo naopak meziročně k úspoře o 1 406 tis. Kč, a to zejména díky výhodnějším obchodním podmínkám nastaveným v průběhu roku 2018, které se promítly do ceny za telekomunikační služby a do ceny za služby BRS (Baggage Reconciliation Solution - systém monitorující polohu zavazadel).

Zvýšené čerpání osobních nákladů bylo důsledkem navýšení základních mezd od 1.1.2018 na téměř všech pracovních pozicích mimo top management. Navýšení mezd bylo nezbytným krokem, který pomohl společnosti ke stabilizaci zaměstnanců. Pomocí změny tarifního mzdového systému a změnou základních nástupních mezd se podařilo snížit fluktuaci u nejvíce problémových útvarů.

Objem odpisů se v roce 2018 snížil oproti předchozímu roku, a to o 3 839 tis. Kč. V této nákladové oblasti došlo zejména ke snížení odpisů majetku ve vlastnictví letiště (meziroční snížení o 3 869 tis. Kč).

Ostatní náklady byly ovlivněny zejména odpisem pohledávek za společnostmi po ukončení konkursního řízení a jejich vymazáním z obchodního rejstříku.

Podíl jednotlivých druhů nákladů na celkových nákladech v roce 2018

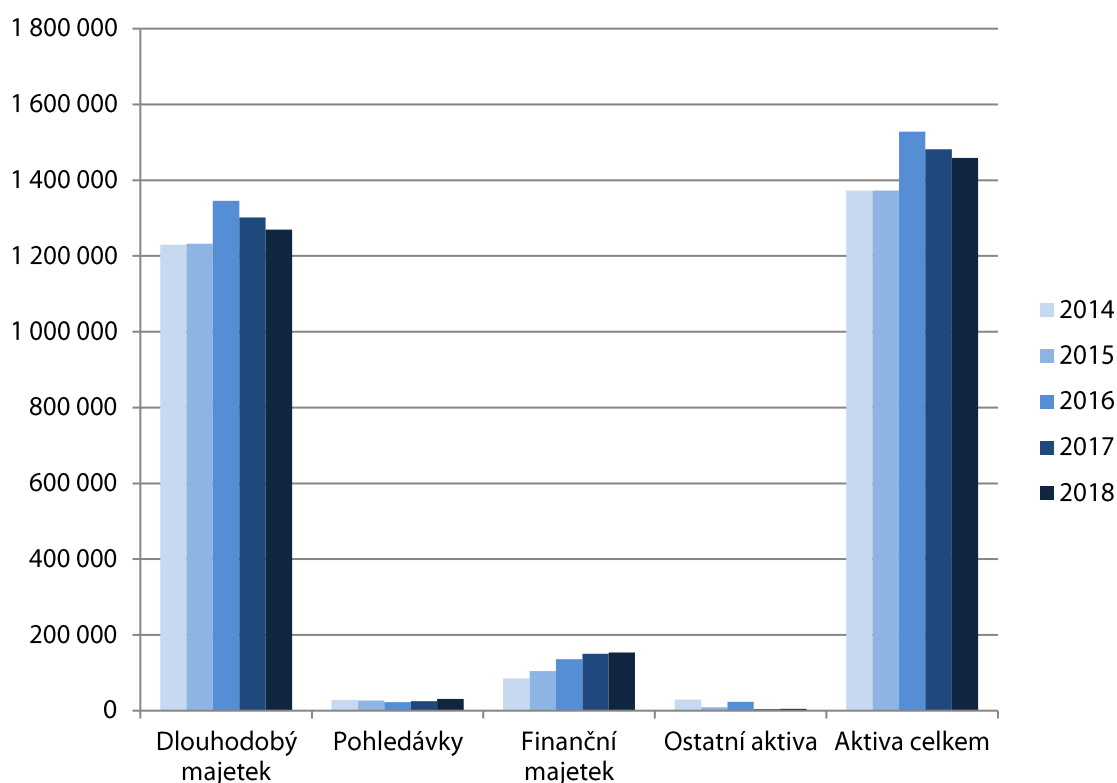


Struktura majetku

Struktura majetku společnosti a zdrojů jeho krytí byla ovlivněna Smlouvou o nájmu podniku. Pronajatý dlouhodobý majetek se projevuje v aktivech v dlouhodobém majetku a ve stejné hodnotě jsou v pasivech v dlouhodobých závazcích vykázány závazky vůči jedinému akcionáři Moravskoslezskému kraji.

Struktura aktiv (v tis. Kč)

Struktura aktiv	2014	2015	2016	2017	2018
Dlouhodobý majetek	1 229 569	1 232 856	1 345 751	1 301 976	1 269 445
Pohledávky	28 721	26 905	22 856	25 337	30 964
Finanční majetek	85 436	104 145	136 130	150 519	153 477
Ostatní aktiva	29 017	8 989	23 558	4 288	4 708
Aktiva celkem	1 372 743	1 372 895	1 528 295	1 482 120	1 458 594



V oblasti celkových **aktiv** došlo oproti stavu na počátku roku ke snížení aktiv, a to o 23 526 tis. Kč. K poklesu došlo v oblasti dlouhodobého majetku.

Meziročně nižší koncový stav dlouhodobého majetku o 32 531 tis. Kč byl ovlivněn následujícími změnami realizovanými v průběhu roku, a to vysokým objemem odpisů majetku, vyjmutím pozemku z nájmu podniku z titulu jeho následného prodeje, prodejem nepotřebného dlouhodobého majetku Letiště Ostrava, a.s. a zároveň zvýšením hodnoty pronajatého majetku jeho rekonstrukcí a dále pořízením vlastních investic společností Letiště Ostrava, a.s.

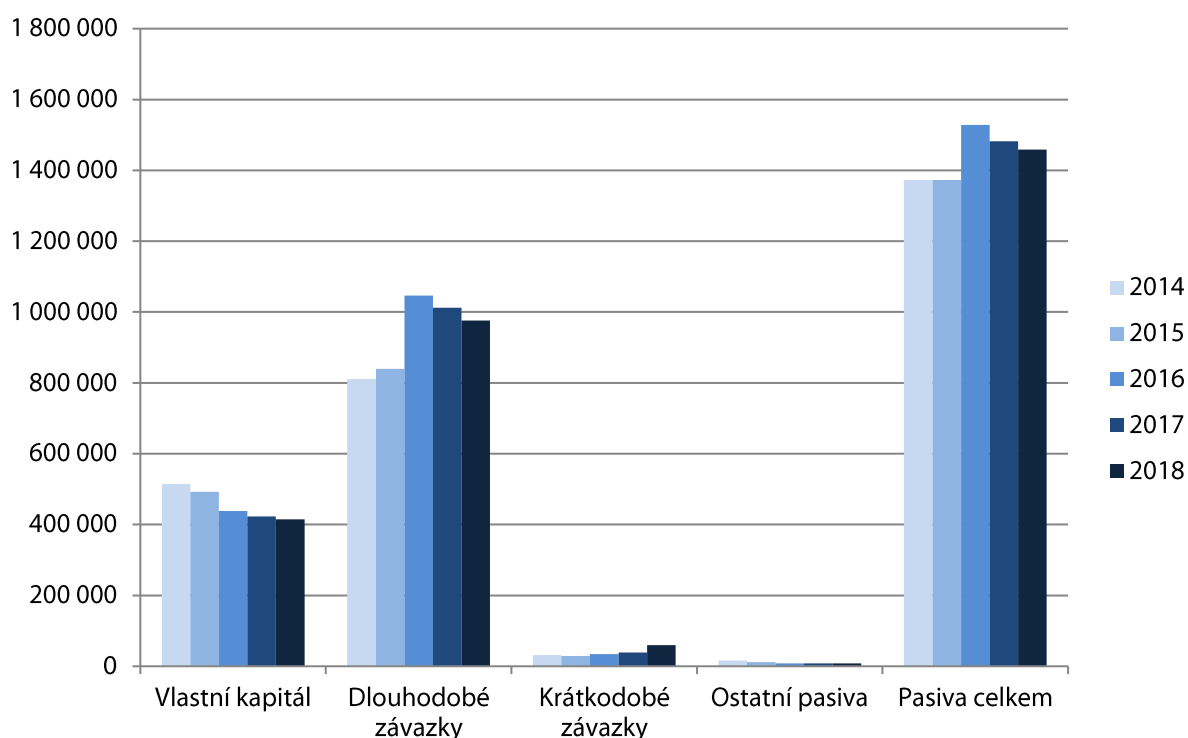
Meziročně vyšší koncový stav pohledávek proti počátečnímu stavu byl ovlivněn zejména pohledávkou za Úřadem Regionální rady soudržnosti Moravskoslezsko, a to z titulu uhrazeného odvodu za porušení rozpočtové kázně dle platebního výměru ÚRR. V této záležitosti byla podána správní žaloba.

Příjmová část cash flow převýšila na konci roku 2018 výdajovou část a došlo tak k navýšení koncového stavu krátkodobého finančního majetku oproti stavu na počátku roku 2018 o 2 958 tis. Kč. Dlouhodobě stabilní stav krátkodobého finančního majetku významně ovlivňuje finanční likviditu společnosti Letiště Ostrava, a.s.

Souhrnná položka ostatních aktiv zahrnovala koncový stav zásob a náklady příštích období k 31. 12. 2018.

Struktura pasiv (v tis. Kč)

Struktura pasiv	2014	2015	2016	2017	2018
Vlastní kapitál	514 291	492 849	438 263	423 028	414 826
Dlouhodobé závazky	810 716	839 510	1 046 960	1 012 159	975 827
Krátkodobé závazky	31 292	28 896	34 642	38 575	59 504
Ostatní pasiva	16 444	11 640	8 430	8 358	8 437
Pasiva celkem	1 372 743	1 372 895	1 528 295	1 482 120	1 458 594



V oblasti **pasiv** došlo v důsledku bilanční rovnováhy od počátku roku rovněž k poklesu, a to o 23 526 tis. Kč.

Meziroční pokles vlastního kapitálu byl způsoben záporným hospodářským výsledkem za rok 2018.

Meziroční pokles dlouhodobých závazků o 36 332 tis. Kč se týkal závazku společnosti vůči Moravskoslezskému kraji z titulu smlouvy o nájmu podniku a dodavatelského závazku z obchodního styku vyplývajícího ze smlouvy na realizaci akce „Modernizace energetiky na Letišti Leoše Janáčka Ostrava“. V průběhu roku 2018 došlo také k vyřazení majetku Moravskoslezského kraje z nájmu podniku, a to pozemku z důvodu jeho prodeje Moravskoslezským krajem a zároveň k navýšení dlouhodobého závazku z titulu nájmu podniku o technické zhodnocení majetku Moravskoslezského kraje.

V oblasti krátkodobých závazků byl zaznamenán nárůst oproti roku 2017, který byl ovlivněn zejména zvýšením závazků z obchodních vztahů a krátkodobou splátkou do jednoho roku dle dodavatelské smlouvy na realizaci akce „Modernizace energetiky na Letišti Leoše Janáčka Ostrava“. Dále došlo ke zohlednění čerpání bankovního úvěru u Komerční banky a.s. (úvěr otevřený v roce 2018 na zajištění financování stavby parkoviště P5 Central).

Mírný meziroční růst zaznamenala ostatní pasiva, a to v položce časového rozlišení.

Obchodní aktivity

Rok 2018 byl z provozního i obchodního hlediska růstový ve všech oblastech, v počtu přepravených cestujících, počtu pohybů i v objemu přepraveného nákladu. Z pohledu počtu odbavených cestujících se jednalo o rekordní rok, odbaven byl největší počet pasažérů v celé historii letiště. Větší aktivita letiště na poli marketingových aktivit, větší naplněnost pravidelných linek a intenzivní spolupráce s cestovními kancelářemi byly hlavními faktory tohoto růstu. Na růstu se pozitivně projevila také lepší bezpečnostní situace v Evropě, současně pak zvýšená poptávka cestování do zahraničí. Nárůst v segmentu carga byl způsobem zejména navýšením letadlové kapacity u pravidelné linky do Lipska.

Rok 2018 se nesl ve znamení zlepšování zázemí pro cestující. Byla provedena první fáze rekonstrukce příletové haly a odletového Gate v nonschengenském prostoru.

V oblasti neleteckého obchodu došlo k revizi všech obchodních smluv a zároveň nastavení podmínek tak, aby došlo ke zvýšení výnosu na jednoho cestujícího. Spolu s partnery byly vylepšeny gastro služby pro cestující.

V segmentu pravidelné dopravy se vedení společnosti soustředilo na navýšování obsazenosti jednotlivých linek pomocí marketingových kampaní a aktivit. V neposlední řadě byla zahájena jednání o nových pravidelných leteckých spojeních. Výsledek těchto jednání by se s ohledem na kapacity na poli trhu leteckých přepravců měly dostavit v následujícím roce.

V nepravidelné dopravě se management firmy ve spolupráci s cestovními kancelářemi soustředil především na prodloužení sezony a navýšení počtu letů. Nepravidelná doprava byla podporována marketingovými aktivitami, zaměřenými především na budování brandu letiště.

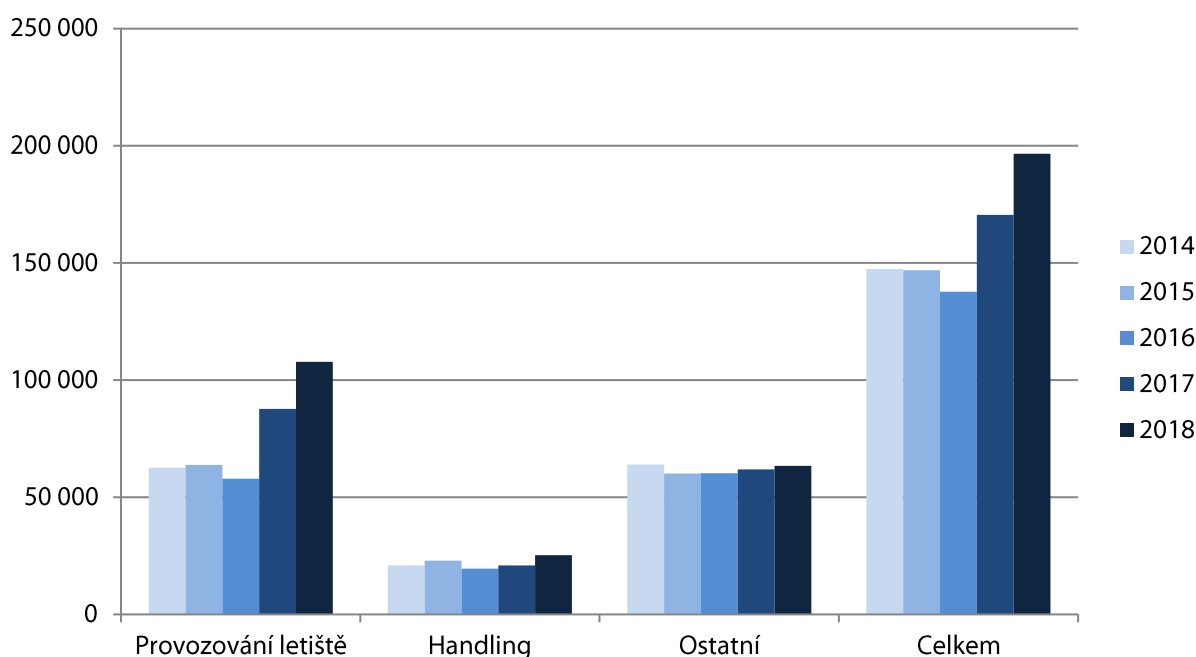
Na poli pravidelné nákladní dopravy byla vedena jednání o navýšování kapacity leteckého carga z ostravského letiště a o navýšení skladových a konsolidačních kapacit, dále o rozšiřování zázemí a manipulačních ploch. Vzhledem k nepředvídatelnosti nepravidelného ad hoc carga se společnost zaměřila na to, aby na odbavení nákladu byla připravena po odborné stránce i technickým zázemím. Pro budoucí rozvoj nákladní dopravy bylo identifikováno jako naprosto klíčové navýšení skladovacích a manipulačních kapacit, proto došlo k přípravě studie a územních plánů. V současné době firma hledá investory, se kterými by bylo nové zázemí pro rozvoj carga vybudováno.

Nedílnou součástí provozu na ostravském letišti jsou výcvikové lety, o jejichž provoz se stará několik leteckých škol a Letiště Ostrava vytváří podmínky k jejich úspěšnému podnikání a rozvoji.

Tržby za služby společnosti dosáhly v roce 2018 objemu 196 567 tis. Kč a meziročně tak vzrostly o 15,26%. Podíl tržeb z leteckých činností činil 133 185 tis. Kč, což je 67,8 % z celkových tržeb. Strukturu tržeb z provozování letiště tvořily tržby z přistávacích a parkovacích poplatků a letištních tax. Ostatní tržby letiště tvořily např. tržby z prodeje energií, z pronájmů, reklamy, parkovného apod.

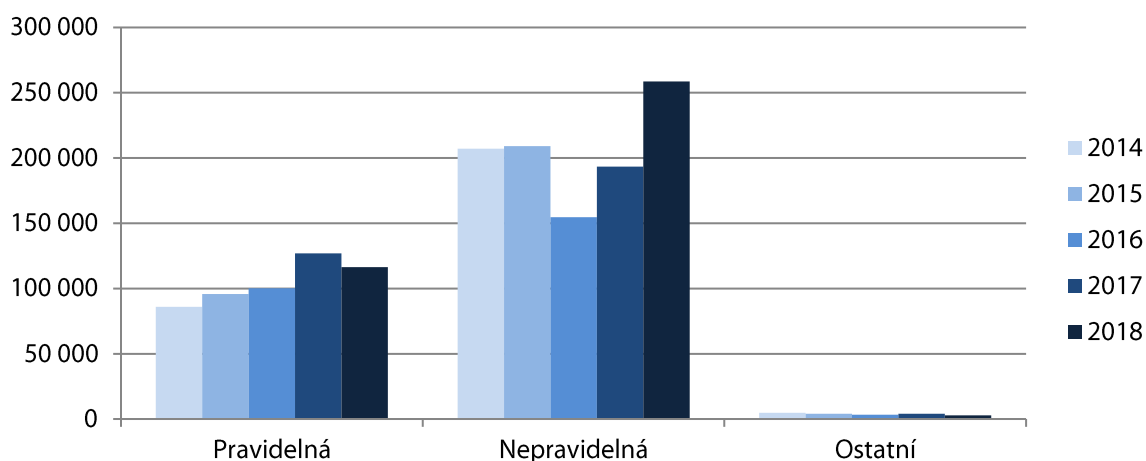
Tržby z prodeje vlastních služeb (v tis. Kč)

Struktura tržeb	2014	2015	2016	2017	2018
Provozování letiště	62 608	63 867	57 886	87 665	107 853
Handling	20 871	22 915	19 586	20 910	25 332
Ostatní	63 948	60 158	60 285	61 961	63 382
Celkem	147 427	146 940	137 757	170 536	196 567



Vývoj počtu cestujících

Druh přepravy	2014	2015	2016	2017	2018
Pravidelná	85 884	95 836	100 278	126 805	116 418
Nepravidelná	207 048	209 015	154 569	193 317	258 719
Ostatní	4 759	4 082	3 376	3 994	2 799
Celkem	297 691	308 933	258 223	324 116	377 936



V kalendářním roce 2018 bylo z ostravského letiště odbaveno celkem 377 936 cestujících, tedy o 17% více, než v předcházejícím roce. Jedná se o největší počet odbavených cestujících v historii letiště. Na odletu i na příletu byl shodně zaznamenán stejný nárůst o 15%. Oproti předchozímu období narostl počet cestujících na pravidelných (+12%) i nepravidelných linkách (+46%). Výrazně vzrostl také počet pasažérů na tranzitních letech, a to o 58%, způsoben byl větším počtem charterových letů s mezipřistáním.

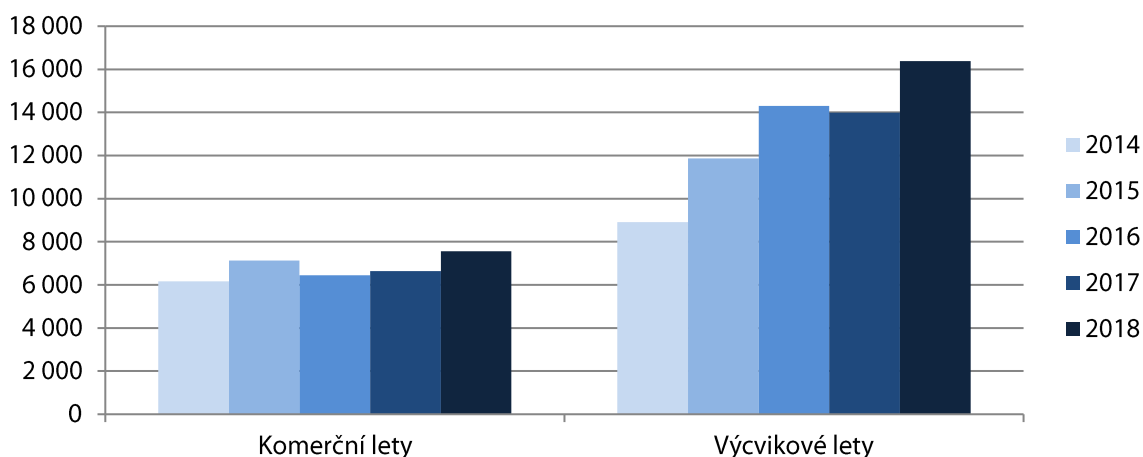
V roce 2018 mohli cestující využít pravidelné linky do Prahy, Londýna, Bergama a Dubaje. V režimu pravidelných letních linek pak bylo provozováno dalších 11 destinací, na nepravidelných letech se mohli cestující dopravit do zbývajících 8 destinací.

Na pravidelné lince do Londýna i do Bergama, provozovaných leteckou společností Ryanair, nedošlo v průběhu roku k žádným výkyvům. Obě linky vykazovaly dlouhodobě stabilní provozní výsledky. Na pravidelné lince do Prahy, obsluhované společností ČSA, byl zaznamenán pokles počtu cestujících o 22%. V meziročním porovnání byl na této lince uskutečněn menší počet letů. Z rozhodnutí nového majitele společnosti ČSA došlo na konci roku z provozních důvodů ke zrušení linky na trase Ostrava – Praha. Linka do Dubaje byla společností SmartWings v únoru ukončena.

Segment charterových letů a sezonních pravidelných letů zaznamenal opětovný nárůst. Nejvíce cestujících bylo přepraveno do destinací v Řecku, Bulharsku, Egyptě a Turecku. Více než 100% nárůst byl zaznamenán u letních destinací v Turecku a Tunisku, což souvisí se zlepšením bezpečnostní situace v těchto zemích.

Vývoj počtu pohybů letadel

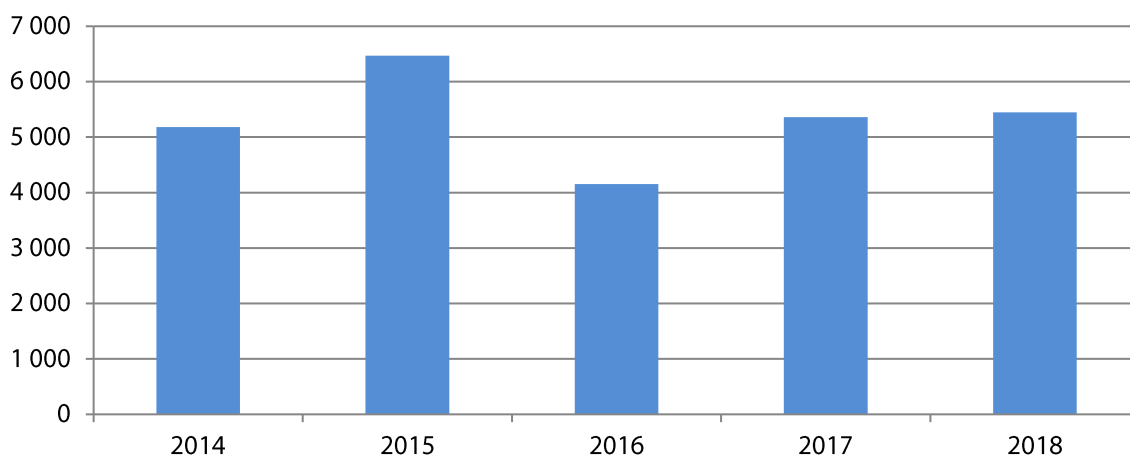
Druh letu	2014	2015	2016	2017	2018
Komerční lety	6 160	7 131	6 443	6 643	7 559
Výcvikové lety	8 909	11 871	14 303	13 996	16 383
Celkem	15 069	19 002	20 746	20 639	23 942



Počet pohybů svým nárůstem kopíruje vývoj počtu cestujících. V roce 2018 bylo z Letiště Ostrava realizováno 23 942 odletů a příletů, v meziročním srovnání o 16% více. Na nárůstu se nejvýrazněji projevil počet nepravidelných letů, a to o 20%. V pravidelné dopravě bylo o 9% pohybů více, ve výcvikových letech byl zaznamenán nárůst 17%.

Cargo (v tunách)

	2014	2015	2016	2017	2018
Celkem cargo	5 180	6 469	4 152	5 363	5 448



V průběhu roku 2018 bylo odbaveno 5 448 tun leteckého nákladu, což je o 2% více, než v předchozím období. Výrazný nárůst, a to o 42%, byl zaznamenán v letecké poště. Vyšší výkony v této oblasti byly umožněny navýšením přepravní kapacity na lince do Lipska. Nepravidelné cargo pokleslo o 12%. U RFS, tedy náhradní letecké přepravy, byl zaznamenán rovněž pokles, a to o 39%.

Investice

Společnost Letiště Ostrava, a.s. obdržela v roce 2018 od Moravskoslezského kraje investiční dotace v celkové výši 2 083 tis. Kč. Jednalo se o investiční dotaci účelově určenou k úhradě uznatelných nákladů projektu „Obnova bezpečnostní techniky pro zajištění hasičské záchranné služby Letiště Leoše Janáčka Ostrava, bezpečnostního dispečinku, ostrahy a bezpečnosti letiště“, dále o investiční dotaci účelově určenou k úhradě uznatelných nákladů projektu „Technologie pro cestující se zdravotním handicapem a řešení mimořádných událostí na provozní ploše“ a nakonec o investiční dotaci v maximální výši 15% celkových skutečně vynaložených uznatelných nákladů na realizaci projektu „Pořízení technických prostředků pro provádění bezpečnostních kontrol cestujících, zavazadel a nákladů“. Tento projekt je realizován v rámci Státního fondu dopravní infrastruktury (pořízení 6ks RTG, 2 ks zařízení pro provádění stopové detekce výbušnin/zařízení ETD v letech 2018-2019).

V roce 2018 obdržela společnost Letiště Ostrava, a.s. také dotaci ze Státního fondu dopravní infrastruktury v objemu 14 958 tis. Kč na pořízení RTG přístrojů (dotace ve výši 85% celkových skutečně vynaložených uznatelných nákladů), a to v rámci výše uvedeného projektu SFDI.

V rámci pořízení dlouhodobého majetku z vlastních zdrojů společnosti došlo k pořízení nehmotného majetku v objemu 1 386 tis. Kč (např. docházkový systém a další) a hmotného majetku v celkové výši 37 642 tis. Kč. V oblasti hmotných investic se jednalo např. rekonstrukci přiletové haly, stavební práce spojené s výstavbou parkoviště P5 Central, dodávku karuselového dopravníku do přiletové haly, revizní přístroje pro energetiku, pojízdné hasicí přístroje a dalších drobné investice.

1.5. Řízení lidských zdrojů

Rok 2018 byl rokem stabilizace. V oblasti personální práce jsme se soustředili na stabilizaci našich zaměstnanců. Prvním krokem bylo navýšení základních mezd od 1.1.2018 téměř u všech pracovních pozic tak, aby respektovaly vnitřní spravedlnost v systému odměňování a byly konkurence schopné v porovnání s ostatními firmami v kraji a leteckými společnostmi. Zmíněné navýšení bylo nezbytným krokem, který letišti pomohl ke stabilizaci zaměstnanců. Pomocí úpravy tarifního systému (snížení tarifních stupňů z 12 na 6) a změnou finančního ohodnocení u nových nástupů se nám podařilo snížit fluktuaci, u nejvíce problémových útvarů Hasičské záchranné služby a Bezpečnosti letiště. S menší odchodovostí jsou spojené i nižší náklady na nábor a adaptaci nových zaměstnanců. Dalším krokem ke zlepšení spokojenosti našich zaměstnanců byl nárůst hodnoty stravného. Pokračovali jsme ve zkvalitňování pracovního prostředí zaměstnanců, které hraje důležitou roli a má vliv na kvalitu práce a s tím spojený výkon zaměstnanců. Po skončení velmi náročné a zároveň neúspěšnější letní sezóny za posledních 10 let (v počtu odbavených cestujících), rozhodlo vedení společnosti o vyplacení mimořádných odměn všem zaměstnancům, kteří se podíleli na jejím hladkém a bezpečném zvládnutí. Zaměstnanci také před Vánocemi, obdrželi individuální výkonnostní prémii, a to na základě hodnocení pracovního výkonu za rok 2018.

Nábor a výběr zaměstnanců jsme realizovali prostřednictvím inzerce na jednom z největších kariérních portálů, díky tomu se nám podařilo oslovit, s nabídkou volných pracovních míst, širší veřejnost. Největší nápor v této oblasti zaznamenáváme vždy před začátkem sezóny, kdy je potřeba posílit provozní útvary jako bezpečnost letiště a odbavení cestujících a letadel.

Pokračovali jsme ve spolupráci se školami v oblasti zajištění odborné praxe studentů. Praxi poskytujeme studentům středních i vysokých škol. Dlouhodobě spolupracujeme se SOŠ dopravy a cestovního ruchu v Krnově. Celkem 85 studentů se pohybovalo v rámci praxe na oddělení odbavení cestujících a útvaru bezpečnosti letiště. Pro studenty VŠB – TUO, 5. ročníku magisterského studia oboru Dopravní technika a technologie se specializací na leteckou dopravu, zabezpečujeme 5ti denní odbornou praxi na provozních odděleních.

Vzdělávání zaměstnanců a trvalé udržení jejich kvalifikace hraje na letišti velmi důležitou roli. Více než 2 milióny korun byly investovány do zajištění povinných periodik odborných a dalších specifických školení nutných pro výkon jednotlivých funkcí. V roce 2018 jsme pokračovali v jazykovém vzdělávání. Po dlouhé době jsme se opět začali orientovat na rozvoj tzv. měkkých dovedností. Realizovali jsme kurz interních lektorů a školení pro pracovníce odbavení cestujících. Znalostní a osobnostní rozvoj považujeme za jeden z významných benefitů poskytovaný našim zaměstnancům a zároveň nutný předpoklad pro správné fungování letiště. V rámci péče o zaměstnance společnost poskytuje i další benefity, konkrétně příspěvek na penzijní připojištění a pojištění odpovědnosti za škodu a stravování zaměstnanců.

Zaměřili jsme se i na změny ve firemní kultuře, a to zejména posílení informovanosti zaměstnanců, zavedením pravidelných porad na všech úrovních řízení. Pravidelně vydáváme časopis, ve kterém informujeme zaměstnance o novinkách na letišti. Soustředili jsme se také na posílení firemní identity. Pro zaměstnance byla připravena firemní trička s logem Letiště Ostrava, dárkové a upomínkové předměty. Udržujeme dlouhodobé kvalitní a férové vztahy se svými zaměstnanci i odborovou organizací.

Mezi priority společnosti patří bezpečnost a ochrana zdraví zaměstnanců při práci. Realizovali jsme pravidelné preventivní prohlídky pracovišť s cílem eliminace možných bezpečnostních rizik. Oproti roku 2017 nám klesl počet pracovních úrazů z 11 na 2.

V roce 2018 byl průměrný přepočtený stav zaměstnanců ve společnosti 176,08.

1.6. Životní prostředí a ekologie

Ochrana životního prostředí je v rámci provozování Letiště Ostrava a.s. jednou z prvořadých priorit. V souvislosti s provozem letiště, lze očekávat možnost ohrožení životního prostředí v několika oblastech. Jedná se o oblast nakládání s odpady, emise do ovzduší a nebezpečí spojené se znečištěním pozemních nebo povrchových vod. Proto je kladen velký důraz na prevenci a předcházení případným haváriím např. pravidelným monitoringem nebo správným skladováním chemických látek. Důležitou součástí prevence je také pravidelné školení zaměstnanců v oblasti ekologie. Letiště Ostrava a.s. směřuje své aktivity k dodržování všech zákonných předpisů týkající se ochrany životního prostředí. V této souvislosti se zejména snaží o snížení objemu odpadů správným tříděním a recyklací, snížení spotřeby energií použitím nových technologií nebo používáním nebezpečných chemických látek a směsí, které jsou šetrné k životnímu prostředí.

Nakládání s odpady

V roce 2018 jsme nadále pokračovali v důsledném třídění odpadu. Největší podíl v celkovém množství odpadů má směsný komunální odpad. Ve spolupráci s firmou OZO Ostrava s.r.o. jsou plasty, papír a dřevo využívány jako alternativní palivo. Nejsou tedy ukládány na skládku, ale jsou 100% materiálově využity. Touto důkladnou separací dochází také ke snížení objemu odpadu, a tím i snížení nákladů na jeho likvidaci.

Letiště Ostrava a.s. je také producentem nebezpečných odpadů. Tyto odpady vznikají při běžném provozním zajištění služeb a technickém zabezpečení provozu letiště jako například autoprovaz, správa budov a údržba. Jednotlivá pracoviště jsou vybavena nádobami na tříděný sběr, aby mohlo třídění probíhat přímo v místě vzniku odpadů. Jsme zapojeni do systému zpětného odběru odpadů např. u vyřazených elektrických zařízení, zářivek a olejů. Nebezpečné odpady jsou předávány pouze takovým firmám, které garantují jejich likvidaci v souladu s platnou legislativou.

Jednou ze složek nebezpečného odpadu jsou vedlejší živočišné a rostlinné produkty. Jedná se o potraviny, které jsou zabaveny Celní správou u cestujících ze zemí mimo Evropskou unii. Likvidace tohoto druhu odpadu podléhá přísným předpisům a Letiště Ostrava a.s. je pravidelně dozorována Krajskou veterinární správou. Kontroly jsou zaměřeny na dodržování legislativních povinností při nakládání se zadržovanými vedlejšími živočišnými produkty. V roce 2018 nebyly ze strany veterinární správy shledány žádné nedostatky.

Ochrana ovzduší

Letiště Ostrava a.s. je dle zákona č. 201/2012 Sb. o ochraně ovzduší zařazena jako provozovatel vyjmenovaných i nevyjmenovaných zdrojů znečišťování ovzduší. Jedná se o kotelny k vytápění jednotlivých budov. Topným médiem je zemní plyn. Tyto zdroje jsou monitorovány měřením emisí a prováděním pravidelných revizí. Všechny zdroje vyhovují platné legislativě. Vzhledem k používaným technologiím vytápění všechny zdroje významně nezatěžují životní prostředí. V roce 2018 došlo k modernizaci vytápění odletové haly a přilehlých budov, při které byly nahrazeny původní plynové kotle kogenerační jednotkou.

Vodní hospodářství

Letiště Ostrava a.s. na základě smlouvy o likvidaci splaškových vod se společností SmVaK Ostrava a.s. čistí všechny odpadní vody splaškového charakteru na mechanicko – biologické ČOV.

Dodávka pitné vody je zajišťována pro Letiště Ostrava a.s. z nového vodovodního přivaděče a vodojemu Petřvald II. a původního vodovodního přivaděče Příbor vodojem V6. Kvalita vody je pravidelně sledována provozovatelem, kterým je SmVaK Ostrava a.s. Po rekonstrukci vodovodního řádu a vybudování nových přípojek nedochází k poruchám na vodovodní síti, tak jak tomu bylo v minulých letech.

Monitoring kvality vypouštěných dešťových vod z přistávací dráhy, manipulačních a odstavných ploch je nadále prováděn v pravidelných intervalech na koncových zařízeních – odlučovačích ropných látek. Pravidelné

odběry vzorků prokazují, že nedochází k žádným únikům závadných látek do vodních toků. Letiště Ostrava a.s. věnuje mimořádnou pozornost prevenci a předcházení haváriím, které by zhoršily kvalitu povrchových vod. Jedná se zejména o důsledné dodržování správného skladování a manipulaci s látkami závadnými vodám.

Hluk

Letiště Ostrava, a.s. má vypracovanou novou hlukovou studii týkající se vlivu hluku z letadel na okolní prostředí. Ze studie vyplývá, že do budoucna nebude nutné omezovat provoz letadel a vyhlašovat hluková omezení. Na letišti mohou přistávat a vzlétat pouze letadla vybavená pohonnými jednotkami v souladu s legislativou Evropské unie. Výjimky povoluje Ministerstvo dopravy České republiky.

1.7. Rozvojové projekty

V roce 2018 realizovala společnost Letiště Ostrava, a.s. projekt „Optimalizace a provoz tepelného hospodářství“ na základě „Smlouvy o optimalizaci, provozu tepelného hospodářství a poskytování služeb“ se společností EVČ s.r.o. jako poskytovatelem.

Předmětem projektu je zajištění centralizace zdrojů tepla, vybudování kogenerační jednotky a následný provoz tepelného hospodářství (vč. dispečerského řízení) v areálu Letiště Leoše Janáčka Ostrava. Letiště provozovalo 3 samostatné teplovodní kotelny (kotelna odbavovací haly, kotelna L 2, kotelna staré HZS), přičemž v rámci plnění byla provedena jejich centralizace v kotelně odbavovací haly a přilehlých prostorách, v těchto prostorách byla vybudována kogenerační jednotka včetně návazných technologií a bylo provedeno napojení budov L1, L2, objektu Policie ČR a objektu staré HZS. V budovách L2 a HZS byly demontovány stávající kotelny, tyto prostory byly asanovány. Současně byla realizována nová úprava měření a regulace. Předmětem plnění je rovněž provozování tepelného hospodářství po dobu 15 let s následným předáním zadavateli. Letiště bude veškeré plnění poskytovatele hradit prostřednictvím plateb za odebranou tepelnou energii (Kč za GJ) hrazenou v pravidelných obdobích po dobu trvání provozování tepelného hospodářství.

V roce 2018 dokončila společnost Letiště Ostrava, a.s. realizaci projektu „Pořízení technických prostředků pro provádění bezpečnostních kontrol cestujících, zavazadel a nákladů SFDI 2017“.

V rámci projektu byly pořízeny v období od prosince 2017 do února 2018 nové technické prostředky pro provádění bezpečnostních kontrol cestujících, zavazadel a nákladů. Zařízení byla pořízena na základě žádosti o poskytnutí finančního příspěvku z rozpočtu Státního fondu dopravní infrastruktury 2017.

V rámci projektu byly pořízeny:

- rentgenová zařízení pro kontrolu zavazadel v odletové hale,
- rentgenové zařízení pro kontrolu zavazadel v třídiřně zavazadel,
- rentgenové zařízení pro kontrolu nákladů v cargohangáru,
- zařízení pro provádění stopové detekce výbušnin (ETD).

Celková hodnota uvedených zařízení činila 14 100 000,- Kč bez DPH.

Prostředky na dofinancování dodávek poskytl na základě Smlouvy o poskytnutí dotace Moravskoslezský kraj. Pořízení těchto technických prostředků přispívá k výraznému zvýšení bezpečnosti leteckého provozu na ostravském letišti.

V roce 2018 zahájila společnost Letiště Ostrava, a.s. realizaci projektu „Pořízení technických prostředků SFDI 2018“.

V rámci projektu budou pořízeny v období od prosince 2018 do června 2019 nové technické prostředky pro provádění bezpečnostních kontrol cestujících, zavazadel a nákladů. Zařízení budou pořízena na základě žádosti o poskytnutí finančního příspěvku z rozpočtu Státního fondu dopravní infrastruktury 2018.

V rámci projektu budou pořízeny:

- termovizní zařízení pro noční vidění,
- kamerový systém – rozšíření,
- přístupový systém – rozšíření,
- zařízení pro provádění stopové detekce výbušnin (ETD).

Předpokládaná celková hodnota uvedených zařízení činí 7 750 000,- Kč bez DPH.

Prostředky na dofinancování dodávek poskytne na základě Smlouvy o poskytnutí dotace Moravskoslezský kraj.

V souladu s veřejným zájmem poskytl Moravskoslezský kraj na rozvoj regionálního Letiště Leoše Janáčka Ostrava investiční dotaci pro rok 2018 na částečnou úhradu nákladů na pořízení technických prostředků v rámci 2 projektů na zajištění bezpečnosti provozu Letiště Ostrava, a.s.

Zajištění bezpečnosti provozu je v souladu se základními podmínkami pro udělení oprávnění k provozování letiště vydaného Úřadem pro civilní letectví a naplnění bezpečnostních požadavků stanovených legislativou Evropské unie. Nákup a obnova této techniky byla nad možnosti pořízení z vlastních zdrojů Letiště Ostrava, a.s. Z tohoto důvodu byla předložena žádost o investiční dotaci v celkové výši 1.565 tis. Kč bez DPH.

V rámci akce byl pořízen systém zabezpečení určených vjezdových bran, kontejnerové pracoviště ostrahy letiště, bezpečnostní turniket (SRA II) a byly obměněny 3 kusy protichemických obleků Team Master.

Zároveň byla poskytnuta pro rok 2018 investiční dotace na úhradu nákladů na pořízení technologie pro cestující se zdravotním handicapem a řešení mimořádných událostí na provozní ploše letiště. V rámci akce byly pořízeny schodolez, defibrilátor a pojízdné zařízení pro odtah letadel neschopných pohybu.

V říjnu 2018 zahájila společnost Letiště Ostrava, a.s. realizaci projektu „Parkoviště P5 Centrální“.

Zhotovitelem stavby se na základě výběrového řízení stala společnost MDS Ostrava s.r.o., dodavatelem technologie se stala rovněž na základě výběrového řízení společnost CROSS Zlín, a.s.

Předmětem projektu je vybudování kapacitního samoobslužného parkoviště s 458 parkovacími místy v areálu Letiště Leoše Janáčka Ostrava, situovaného v bezprostřední návaznosti na nově vybudovaný železniční terminál. Parkoviště bude začleněno do soustavy střežených parkovišť jako parkoviště pro střednědobé stání. Součástí vybavení parkoviště budou parkovací stání vybavená nabíjecími stanicemi pro elektromobily a pro invalidy.

Součástí projektu je sjednocení platebních systémů pro parkoviště P1 - P5.

Stavba bude uvedena do užívání ke dni 1. 5. 2019.

Náklady na výstavbu činí 47 363 454,- Kč bez DPH.

1.8. Zpráva o vztazích mezi propojenými osobami

Zpráva o vztazích mezi propojenými osobami podle § 82 zákona č. 90/2012 Sb. o obchodních společnostech a družstvech (dále jen ZOK) za účetní období roku 2018 zpracovaná statutárním orgánem – představenstvem obchodní společnosti Letiště Ostrava, a. s. se sídlem Mošnov, č. p. 401, PSČ 742 51, IČ 268 27 719, zapsána v obchodním rejstříku Krajského soudu v Ostravě v oddílu B, vložka 2764

Struktura vztahů mezi ovládající a ovládanou osobou - § 82 odst. 2, písm. a) ZOK

Společnost Letiště Ostrava, a. s. je podle § 74, § 75 a § 319, zákona č. 90/2012 Sb., o obchodních společnostech a družstvech (zákon o obchodních korporacích) ovládána jejím jediným akcionářem Moravskoslezským krajem, IČ 708 90 692, se sídlem Moravská Ostrava, 28.října 2771/117, PSČ 702 18.

Úloha ovládané osoby - § 82 odst. 2, písm. b) ZOK

V rámci seskupení je Letiště Ostrava, a.s. objektem přímého ovládnání ze strany Moravskoslezského kraje.

Způsob a prostředky ovládnání - § 82 odst. 2, písm. c) ZOK

Ovládající osoba – Moravskoslezský kraj jako jediný akcionář ovládané společnosti – Letiště Ostrava, a.s. prostřednictvím svých akcionářských práv uplatňuje svůj rozhodující vliv zejména přes valnou hromadu - volbou a odvoláváním členů statutárního orgánu a kontrolního orgánu, rozhodováním o změně stanov, o změně výše základního kapitálu v souladu s platnými právními předpisy, zakladatelskou listinou a zejména stanovami Letiště Ostrava, a.s.

Přehled jednání učiněných v posledním účetním období, která byla učiněna na popud nebo v zájmu ovládající osoby nebo jí ovládaných osob, pokud se takovéto jednání týkalo majetku, který přesahuje 10% vlastního kapitálu ovládané osoby zjištěného podle poslední účetní závěrky - § 82 odst. 2, písm. d) ZOK

Nebyla učiněna.

Přehled vzájemných smluv mezi osobou ovládanou a osobou ovládající - § 82 odst. 2, písm. e) ZOK

Smlouva o poskytnutí dotace z rozpočtu Moravskoslezského kraje č. 00029/2018/DSH ze dne 10. 1. 2018. Předmětem této smlouvy je poskytnutí finančních prostředků za účelem úhrady uznatelných nákladů prokazatelně spojených se zajištěním hasičské záchranné služby Letiště Leoše Janáčka Ostrava, bezpečnostního dispečinku, ostrahy a bezpečnosti letiště pro rok 2018. O poskytnutí dotace a uzavření smlouvy rozhodlo zastupitelstvo Moravskoslezského kraje svým usnesením č.6/543ze dne 14. 12. 2017.

Dohoda o technickém zhodnocení pronajatého majetku uzavřená pod č. 03422/2018/IM ze dne 4. 4. 2018 týkající se souhlasu s provedením technického zhodnocení budovy bez čp/če stavba pro dopravu (příletová hala), která je součástí pozemku parc. č. st. 345 zastavěná plocha a nádvoří, vše v k. ú. a obci Mošnov (LV 452), formou realizace akce „Letiště LJ Ostrava, vyhlídková terasa“. O uzavření dohody rozhodla rada Moravskoslezského kraje svým usnesením č. 33/2963 ze dne 12. 3. 2018.

Darovací smlouva uzavřená pod č. 06186/2018/IM ze dne 19. 6. 2018. Předmětem smlouvy je bezplatný převod vlastnického práva k sanitnímu vozidlu Volkswagen Transporter, registrační značka 4T85506, včetně všech součástí a příslušenství tohoto vozidla. O darování Předmětu daru dle této smlouvy rozhodlo zastupitelstvo Moravskoslezského kraje svým usnesením č. 8/842 ze dne 14. 6. 2018.

Smlouva o poskytnutí dotace z rozpočtu Moravskoslezského kraje č. 06478/2018/DSH ze dne 12. 7. 2018. Předmětem smlouvy je poskytnutí investiční dotace za účelem úhrady uznatelných nákladů projektu „Technologie pro cestující se zdravotním handicapem a řešení mimořádných událostí na provozní ploše“. O poskytnutí dotace a uzavření smlouvy rozhodlo zastupitelstvo Moravskoslezského kraje svým usnesením č. 8/827 ze dne 14. 6. 2018.

Smlouva o poskytnutí dotace z rozpočtu Moravskoslezského kraje č. 06509/2018/DSH ze dne 12. 07. 2018. Předmětem smlouvy je poskytnutí investiční dotace za účelem úhrady uznatelných nákladů projektu „Obnova bezpečnostní techniky pro zajištění hasičské záchranné služby Letiště Leoše Janáčka Ostrava, bezpečnostního dispečinku, ostrahy a bezpečnosti letiště“. O poskytnutí dotace a uzavření smlouvy rozhodlo zastupitelstvo Moravskoslezského kraje svým usnesením č. 8/826 ze dne 14. 6. 2018.

Smlouva o umožnění propagace na reklamní ploše uzavřená pod č. 07599/2018/RRC ze dne 20.9.2018. Předmětem smlouvy je umožnění umístění reklamy na reklamní plochy, a to na období od 1. 9. 2018 do 31. 8. 2019. K uzavření smlouvy udělila souhlas rada Moravskoslezského kraje usnesením č. 45/4010 ze dne 28. 8. 2018.

Smlouva o poskytnutí dotace z rozpočtu Moravskoslezského kraje č. 07719/2018/DSH ze dne 22. 10. 2018. Předmětem této smlouvy je poskytnutí investiční dotace za účelem úhrady uznatelných nákladů na realizaci projektu „Pořízení technických prostředků sloužících k ochraně civilního letectví před protiprávními činy“. O poskytnutí dotace a uzavření smlouvy rozhodlo zastupitelstvo Moravskoslezského kraje svým usnesením č. 9/963 ze dne 13. 9. 2018.

Dohoda o vypořádání reprodukce pronajatého majetku č. 08287/2018/IM ze dne 21. 11. 2018 týkající se souhlasu pronajímatele s úmyslem nájemce realizovat reprodukci majetku – budovy č.p. 418 stavba pro dopravu (budova IVC), která je součástí pozemku parc. č. st. 645 zastavěná plocha a nádvoří, vše v k. ú. a obci Mošnov (LV 452), formou realizace akce č. 5752 „Letiště Leoše Janáčka Ostrava, ostatní reprodukce majetku kraje“. O uzavření dohody rozhodla rada Moravskoslezského kraje svým usnesením č. 49/4337 ze dne 23. 10. 2018.

Přehled vzájemných smluv mezi osobami ovládanými - § 82 odst. 2, písm. e) ZOK

Ovládaná osoba (Letiště Ostrava, a.s.) neuzavřela v roce 2018 s jinými osobami ovládanými ovládající osobou Moravskoslezským krajem žádné smlouvy.

Posouzení toho, zda vznikla ovládané osobě újma, a posouzení jejího vyrovnání podle ust. § 71 a 72 ZOK - § 82 odst. 2, písm. f) ZOK

Ovládané osobě žádná újma nevznikla.

Zhodnocení výhod a nevýhod plynoucích ze vztahů mezi ovládanou a ovládající osobou - § 82 odst. 4 ZOK

Vztah mezi ovládanou a ovládající osobou je oboustranně výhodný. Pro osobu ovládající přináší ovládaná osoba výhodu v tom, že její činnost zvyšuje atraktivitu regionu z hlediska zájmu investorů, dopravní dostupnosti v nadregionálním rozsahu, dochází k podpoře turismu (incoming) a rozšiřuje možnosti volnočasových aktivit občanů regionu. Naopak pro ovládanou osobu přináší činnost ovládající osoby výhodu v investicích do letištní infrastruktury, podpoře bezpečnostních složek (hasičská záchranná služba a bezpečnost letiště), zapojení do systému IZS (čerpání praxe a zkušeností) a v podpoře turismu (zde je výhodnost oboustranná).

V Mošnově dne 19. 3. 2019



.....



.....

2. Finanční část

2.1. Zpráva auditora

Ing. Věra Pavelcová
Auditor s osvědčením číslo 1374
IČ: 134 40 306
Sídlo: Nová 472/21, 700 30 Ostrava-jih, Zábřeh

Zpráva auditora k účetní závěrce za rok 2018

ZPRÁVA NEZÁVISLÉHO AUDITORA

Určená akcionáři společnosti Letiště Ostrava, a.s.

Zpráva o auditu účetní závěrky

Výrok auditora

Provedla jsem audit přiložené účetní závěrky společnosti Letiště Ostrava, a.s., IČ: 268 27 719, sídlo: Mošnov, čp. 401, PSČ 742 51 (dále také „Společnost“) sestavené na základě českých účetních předpisů, která se skládá z rozvahy k 31.12.2018, výkazu zisku a ztráty, přehledu o změnách vlastního kapitálu a přehledu o peněžních tocích za rok končící 31.12.2018 a přílohy této účetní závěrky, která obsahuje popis použitých podstatných účetních metod a další vysvětlující informace. Údaje o Společnosti jsou uvedeny v bodě 1.1. Přílohy této účetní závěrky.

Podle mého názoru účetní závěrka podává věrný a poctivý obraz aktiv a pasiv společnosti k 31.12.2018 a nákladů a výnosů a výsledku jejího hospodaření a peněžních toků za rok končící 31.12.2018 v souladu s českými účetními předpisy.

Základ pro výrok

Audit jsem provedla v souladu se zákonem o auditorech a standardy Komory auditorů České republiky pro audit, kterými jsou mezinárodní standardy pro audit (ISA), případně doplněné a upravené souvisejícími aplikačními doložkami. Má odpovědnost stanovená těmito předpisy je podrobněji popsána v oddílu Odpovědnost auditora za audit účetní závěrky. V souladu se zákonem o auditorech a Etickým kodexem přijatým Komorou auditorů České republiky jsem na Společnosti nezávislá a splnila jsem i další etické povinnosti vyplývající z uvedených předpisů. Domnívám se, že důkazní informace, které jsem shromáždila, poskytují dostatečný a vhodný základ pro vyjádření mého výroku.

Ostatní informace uvedené ve výroční zprávě

Ostatními informacemi jsou v souladu s § 2 písm. b) zákona o auditorech informace uvedené ve výroční zprávě mimo účetní závěrku a mou zprávu auditora. Za ostatní informace odpovídá představenstvo Společnosti.

Můj výrok k účetní závěrce se k ostatním informacím nevztahuje. Přesto je však součástí mých povinností souvisejících s auditem účetní závěrky seznámení se s ostatními informacemi a posouzení, zda ostatní informace nejsou ve významném (materiálním) nesouladu s účetní závěrkou či s mými znalostmi o účetní jednotce získanými během provádění auditu nebo zda se jinak tyto informace nejeví jako významně (materiálně) nesprávné. Také posuzuji, zda ostatní informace byly ve všech významných (materiálních) ohledech vypracovány v souladu s příslušnými právními předpisy. Tímto posouzením se rozumí, zda ostatní informace splňují požadavky právních předpisů na formální náležitosti a postup vypracování ostatních informací je v kontextu významnosti (materiality), tj. zda případné nedodržení uvedených požadavků by bylo způsobilo ovlivnit úsudek činěný na základě ostatních informací.

Na základě provedených postupů, do míry, kterou dokážu posoudit, uvádím, že

- ostatní informace, které popisují skutečnosti, jež jsou též předmětem zobrazení v účetní závěrce, jsou ve všech významných (materiálních) ohledech v souladu s účetní závěrkou
a
- ostatní informace byly vypracovány v souladu s právními předpisy.

Dále jsem povinna uvést, zda na základě poznatků a povědomí o Společnosti, ke kterým jsem dospěla při provádění auditu, ostatní informace neobsahují významné (materiální) věcné nesprávnosti. V rámci uvedených postupů jsem v obdržných ostatních informacích žádné významné (materiální) věcné nesprávnosti nezjistila.

Odpovědnost představenstva Společnosti za účetní závěrku

Představenstvo Společnosti odpovídá za sestavení účetní závěrky podávající věrný a poctivý obraz v souladu s českými účetními předpisy, a za takový vnitřní kontrolní systém, který považuje za nezbytný pro sestavení účetní závěrky tak, aby neobsahovala významné (materiální) nesprávnosti způsobené podvodem nebo chybou.

Při sestavování účetní závěrky je představenstvo Společnosti povinno posoudit, zda je Společnost schopna nepřetržitě trvat, a pokud je to relevantní, popsat v příloze účetní závěrky záležitosti týkající se jejího nepřetržitého trvání a použití předpokladu nepřetržitého trvání při sestavení účetní závěrky, s výjimkou případů, kdy představenstvo plánuje zrušení Společnosti nebo ukončení její činnosti, resp. kdy nemá jinou reálnou možnost než tak učinit.

Za dohled nad procesem účetního výkaznictví ve Společnosti odpovídá představenstvo společnosti.

Odpovědnost auditora za audit účetní závěrky

Mým cílem je získat přiměřenou jistotu, že účetní závěrka jako celek neobsahuje významnou (materiální) nesprávnost způsobenou podvodem nebo chybou a vydat zprávu auditora obsahující můj výrok. Přiměřená míra jistoty je velká míra jistoty, nicméně není zárukou, že audit provedený v souladu s výše uvedenými předpisy ve všech případech v účetní závěrce odhalí případnou existující významnou (materiální) nesprávnost. Nesprávnosti mohou vzniknout v důsledku podvodů nebo chyb a považují se za významné (materiální), pokud lze reálně předpokládat, že by jednotlivě nebo v souhrnu mohly ovlivnit ekonomická rozhodnutí, která uživatelé účetní závěrky na jejím základě přijmou.

Při provádění auditu v souladu s výše uvedenými předpisy je mou povinností uplatňovat během celého auditu odborný úsudek a zachovávat profesní skepticismus. Dále je mou povinností:

- Identifikovat a vyhodnotit rizika významné (materiální) nesprávnosti účetní závěrky způsobené podvodem nebo chybou, navrhnout a provést auditorské postupy reagující na tato rizika a získat dostatečné a vhodné důkazní informace, abych na jejich základě mohla vyjádřit výrok. Riziko, že neodhalím významnou (materiální) nesprávnost, k níž došlo v důsledku podvodu, je větší než riziko neodhalení významné (materiální) nesprávnosti způsobené chybou, protože součástí podvodu mohou být tajné dohody (koluze), falšování, úmyslná opomenutí, nepravdivá prohlášení nebo obcházení vnitřních kontrol.
- Seznámit se s vnitřním kontrolním systémem Společnosti relevantním pro audit v takovém rozsahu, abych mohla navrhnout auditorské postupy vhodné s ohledem na dané okolnosti, nikoli abych mohla vyjádřit názor na účinnost jejího vnitřního kontrolního systému.
- Posoudit vhodnost použitých účetních pravidel, přiměřenost provedených účetních odhadů a informace, které v této souvislosti představenstvo Společnosti uvedlo v příloze účetní závěrky.
- Posoudit vhodnost použití předpokladu nepřetržitého trvání při sestavení účetní závěrky představenstvem a to, zda s ohledem na shromážděné důkazní informace existuje významná (materiální) nejistota vyplývající z událostí nebo podmínek, které mohou významně zpochybnit schopnost Společnosti nepřetržitě trvat. Jestliže dojde k závěru, že taková významná (materiální) nejistota existuje, je mou povinností upozornit v mé zprávě na informace uvedené v této souvislosti v příloze účetní závěrky, a pokud tyto informace nejsou dostatečné, vyjádřit modifikovaný výrok. Mé závěry týkající se schopnosti Společnosti nepřetržitě trvat vycházejí z důkazních informací, které jsem získala do data mé zprávy. Nicméně budoucí události nebo podmínky mohou vést k tomu, že Společnost ztratí schopnost nepřetržitě trvat.
- Vyhodnotit celkovou prezentaci, členění a obsah účetní závěrky, včetně přílohy, a dále to, zda účetní závěrka zobrazuje podkladové transakce a události způsobem, který vede k věrnému zobrazení.

Mou povinností je informovat představenstvo Společnosti mimo jiné o plánovaném rozsahu a načasování auditu a o významných zjištěních, která jsem v jeho průběhu učinila, včetně zjištěných významných nedostatků ve vnitřním kontrolním systému.

Mou povinností je rovněž poskytnout představenstvu Společnosti prohlášení o tom, že jsem splnila příslušné etické požadavky týkající se nezávislosti, a informovat je o veškerých vztazích a dalších záležitostech, u nichž se lze reálně domnívat, že by mohly mít vliv na mou nezávislost, a případných souvisejících opatřeních.

Ing. Věra Pavelcová
Auditor s osvědčením číslo 1374
IČ: 134 40 306
Sídlo: Nová 472/21, 700 30 Ostrava-jih, Zábřeh

Zpráva auditora k účetní závěrce za rok 2018

Dále je mou povinností vybrat na základě záležitostí, o nichž jsem informovala představenstvo Společnosti, ty, které jsou z hlediska auditu účetní závěrky za běžný rok nejvýznamnější, a které tudíž představují hlavní záležitosti auditu, a tyto záležitosti popsat v mé zprávě. Tato povinnost neplatí, když právní předpisy zakazují zveřejnění takové záležitosti nebo jestliže ve zcela výjimečném případě usoudím, že bych o dané záležitosti neměla v mé zprávě informovat, protože lze reálně očekávat, že možné negativní dopady zveřejnění převáží nad přínosem z hlediska veřejného zájmu.

Ing. Věra Pavelcová
Nová 475/21
700 30 Ostrava-jih, Zábřeh
Evidenční číslo auditora: 1374

Datum zprávy: 26.4.2019



2.2. Rozvaha ke dni 31.12.2018 (v tis. Kč)

Označ.	Aktiva	Běžné účetní období			Minulé období
		Brutto	Korekce	Netto	Netto (rok 2017)
	Aktiva celkem	2 687 015	-1 228 421	1 458 594	1 482 120
A.	Pohledávky za upsaný základní kapitál	0	0	0	0
B.	Dlouhodobý majetek	2 473 484	-1 204 039	1 269 445	1 301 976
B.I.	Dlouhodobý nehmotný majetek	21 366	-19 096	2 270	2 902
B.I.1.	Nehmotné výsledky výzkumu a vývoje	0	0	0	0
B.I.2.	Ocenitelná práva	21 366	-19 096	2 270	2 902
B.I.2.1.	Software	21 366	-19 096	2 270	2 902
B.II.	Dlouhodobý hmotný majetek	2 452 118	-1 184 943	1 267 175	1 299 074
B.II.1.	Pozemky a stavby	1 998 176	-925 903	1 072 273	1 095 010
B.II.1.1.	Pozemky	203 723	0	203 723	203 784
B.II.1.2.	Stavby	1 794 453	-925 903	868 550	891 226
B.II.2.	Hmotné movité věci a jejich soubory	433 145	-259 040	174 105	193 029
B.II.5.	Poskytnuté zálohy na dlouhodobý hmotný majetek	20 797	0	20 797	11 035
B.II.5.1.	Poskytnuté zálohy na dlouhodobý hmotný majetek	505	0	505	505
B.II.5.2.	Nedokončený dlouhodobý hmotný majetek	20 292	0	20 292	10 530
C.	Oběžná aktiva	212 474	-24 382	188 092	178 886
C.I.	Zásoby	3 651	0	3 651	3 030
C.I.1.	Materiál	3 651	0	3 651	3 030
C.II.	Pohledávky	55 346	-24 382	30 964	25 337
C.II.1.	Dlouhodobé pohledávky	2 283	0	2 283	1 086
C.II.1.4.	Odložená daňová pohledávka	2 283	0	2 283	1 086
C.II.2.	Krátkodobé pohledávky	53 063	-24 382	28 681	24 251
C.II.2.1.	Pohledávky z obchodních vztahů	35 869	-24 382	11 487	14 178
C.II.2.4.	Pohledávky - ostatní	17 194	0	17 194	10 073
C.II.2.4.3.	Stát - daňové pohledávky	6 519	0	6 519	1 856
C.II.2.4.4.	Krátkodobé poskytnuté zálohy	2 004	0	2 004	2 279
C.II.2.4.5.	Dohadné účty aktivní	0	0	0	1 688
C.II.2.4.6.	Jiné pohledávky	8 671	0	8 671	4 250
C.IV.	Peněžní prostředky	153 477	0	153 477	150 519
C.IV.1.	Peněžní prostředky v pokladně	241	0	241	260
C.IV.2.	Peněžní prostředky na účtech	153 236	0	153 236	150 259
D.	Časové rozlišení aktiv	1 057	0	1 057	1 258
D.1.	Náklady příštích období	1 051	0	1 051	1 254
D.3.	Příjmy příštích období	6	0	6	4

Označ.	Pasiva	Běžné účetní období	Minulé období
		Netto	Netto (rok 2017)
	Pasiva celkem	1 458 594	1 482 120
A.	Vlastní kapitál	414 826	423 028
A.I.	Základní kapitál	526 147	526 147
A.I.1.	Základní kapitál	526 147	526 147
A.1.3.	Změny základního kapitálu	0	0
A.II.	Ážio a kapitálové fondy	148	148
A.II.2.	Kapitálové fondy	148	148
A.II.2.1.	Ostatní kapitálové fondy	148	148
A.III.	Fondy ze zisku	707	707
A.III.1.	Ostatní rezervní fond	707	707
A.III.2.	Statutární a ostatní fondy	0	0
A.IV.	Výsledek hospodaření minulých let	-103 974	-88 739
A.IV.1.	Nerozdělený zisk minulých let	0	0
A.IV.2.	Neuhrazená ztráta minulých let	-103 974	-88 739
A.V.	Výsledek hospodaření běžného účetního období (+/-)	-8 202	-15 235
B. + C.	Cizí zdroje	1 035 331	1 050 734
C.	Závazky	1 035 331	1 050 734
C.I.	Dlouhodobé závazky	975 827	1 012 159
C.I.2.	Závazky k úvěrovým institucím	7 483	0
C.I.3.	Dlouhodobé přijaté zálohy	95	61
C.I.4.	Závazky z obchodních vztahů	15 962	31 924
C.I.9.	Závazky - ostatní	952 287	980 174
C.I.9.3.	Jiné závazky	952 287	980 174
C.II.	Krátkodobé závazky	59 504	38 575
C.II.2.	Závazky k úvěrovým institucím	2 164	1 902
C.II.4.	Závazky z obchodních vztahů	40 311	26 288
C.II.8.	Závazky ostatní	17 029	10 385
C.II.8.2.	Krátkodobé finanční výpomoci	0	0
C.II.8.3.	Závazky k zaměstnancům	4 675	4 432
C.II.8.4.	Závazky ze sociálního zabezpečení a zdravotního pojištění	2 689	2 720
C.II.8.5.	Stát - daňové závazky a dotace	786	872
C.II.8.6.	Dohadné účty pasivní	8 668	2 167
C.II.8.7.	Jiné závazky	211	194
D.	Časové rozlišení	8 437	8 358
D.1.	Výdaje příštích období	6 748	7 402
D.2.	Výnosy příštích období	1 689	956

2.3. Výkaz zisku a ztráty v druhovém členění ke dni 31. 12. 2018 (tis. Kč)

Označ.	Výkaz zisku a ztráty	Skutečnost v účetním období	
		sledovaném	(Rok 2017)
I.	Tržby z prodeje výrobků a služeb	196 567	170 536
II.	Tržby za prodej zboží	148	93
A.	Výkonová spotřeba	94 248	84 857
A.1.	Náklady vynaložené na prodané zboží	115	70
A.2.	Spotřeba materiálu a energie	40 332	34 674
A.3.	Služby	53 801	50 113
D.	Osobní náklady	105 085	93 695
D.1.	Mzdové náklady	76 176	67 520
D.2.	Náklady na sociální zabezpečení, zdravotní pojištění a ostatní náklady	28 909	26 175
D.2.1.	Náklady na sociální zabezpečení a zdravotní pojištění	25 518	23 087
D.2.2.	Ostatní náklady	3 391	3 088
E.	Úprava hodnot v provozní oblasti	64 834	69 746
E.1.	Úpravy hodnot dlouhodobého nehmotného a hmotného majetku	69 730	73 569
E.1.1.	Úpravy hodnot dlouhodobého nehmotného a hmotného majetku – trvalé	69 730	73 569
E.3.	Úpravy hodnot pohledávek	-4 896	- 3 823
III.	Ostatní provozní výnosy	72 825	72 167
III.1.	Tržby z prodaného dlouhodobého majetku	250	489
III.2.	Tržby z prodaného materiálu	20	55
III.3.	Jiné provozní výnosy	72 555	71 623
F.	Ostatní provozní náklady	14 791	7 931
F.1.	Zůstatková cena prodaného dlouhodobého majetku	41	565
F.3.	Daně a poplatky v provozní oblasti	472	496
F.5.	Jiné provozní náklady	14 278	6 870
*	Provozní výsledek hospodaření (+/-)	-9 418	-13 433
VI.	Výnosové úroky a podobné výnosy	185	3
VI.2.	Ostatní výnosové úroky a podobné výnosy	185	3
J.	Nákladové úroky a podobné náklady	27	77
J.2.	Ostatní nákladové úroky a podobné náklady	27	77
VII.	Ostatní finanční výnosy	808	326
K.	Ostatní finanční náklady	947	1 002
*	Finanční výsledek hospodaření (+/-)	19	-750
**	Výsledek hospodaření před zdaněním (+/-)	-9 399	-14 183
L.	Daň z příjmů	-1 197	1 052
L.2.	Daň z příjmů odložená (+/-)	-1 197	1 052
**	Výsledek hospodaření po zdanění (+/-)	- 8 202	- 15 235
***	Výsledek hospodaření za účetní období (+/-)	-8 202	- 15 235
*	Čistý obrát za účetní období = I. + II. + III. + IV. + V. + VI. + VII.	270 533	243 125

2.4. Přehled o peněžních tocích (Cash Flow) ke dni 31. 12. 2018 (tis. Kč)

Označ.	Text	Skutečnost ve sledovaném účetním období	Skutečnost v minulém účetním období
P	Stav peněžních prostředků a peněžních ekvivalentů na začátku účetního období	+150 519	136 130
Peněžní toky z hlavní výdělečné činnosti (provozní činnost)			
Z.	Účetní zisk nebo ztráta před zdaněním	-9 399	-14 184
A.1.	Úpravy o nepeněžní operace	+64 467	+69 896
A.1.1.	Odpisy stálých aktiv (+) s výj. zůst. ceny prodaných stálých aktiv, a dále umořování opravné položky k nabytému majetku (+/-)	+69 730	+73 569
A.1.2.	Změna stavu opravných položek, rezerv	-4 896	-3 823
A.1.3.	Zisk (ztráta) z prodeje stálých aktiv (-/+)	-209	+76
A.1.5.	Vyúčtované nákladové úroky (+) s výjimkou úroků zahrnovaných do ocenění dlouhodobého majetku (+), a vyúčtované výnosové úroky (-)	-158	+74
A.*	Čistý peněžní tok z provozní činnosti před zdaněním, změnami pracovního kapitálu	+55 068	+55 712
A.2.	Změny stavu nepeněžních složek pracovního kapitálu	+22 010	+7 216
A.2.1.	Změna stavu pohledávek z provozní činnosti (+/-), aktivních účtů časového rozlišení a dohadných účtů aktivních	+1 282	+5 094
A.2.2.	Změna stavu krátkodobých závazků z provozní činnosti (+/-), pasivních účtů časového rozlišení a dohadných účtů pasivních	+21 349	+3 862
A.2.3.	Změna stavu zásob (+/-)	-621	-1 740
A.**	Čistý peněžní tok z provozní činnosti před zdaněním	+77 078	+62 928
A.3.	Vyplacené úroky s výjimkou úroků zahrnovaných do ocenění dlouhodobého majetku	-27	-77
A.4.	Přijaté úroky (+)	+185	+3
A.5.	Zaplacená daň z příjmů a za doměrky daně za minulá období (-)	- 1 197	-1 052
A.***	Čistý peněžní tok z provozní činnosti	+76 039	+61 802
Peněžní toky z investiční činnosti			
B.1.	Výdaje spojené s nabytím stálých aktiv	-37 199	-29 794
B.2.	Příjmy z prodeje stálých aktiv	+209	-76
B***	Čistý peněžní tok vztahující se k investiční činnosti	-36 990	-29 870
Peněžní toky z finančních činností			
C.1.	Dopady změn dlouhodobých závazků a krátkodobých závazků spadajících do oblasti finančních činností na peněžní prostředky a ekvivalenty	-36 332	-34 801
C.2.	Dopady změn vlastního kapitálu na peněžní prostředky a peněžní ekvivalenty	0	+17 258
C.2.1.	Zvýšení peněžních prostředků a peněžních ekvivalentů z tit. zvýšení zákl. kapitálu, emisního ážia, event. rezervního fondu včetně složených záloh na toto zvýšení (+)	0	+17 258
C.2.5.	Přímé platby na vrub fondů	0	0
C.***	Čistý peněžní tok vztahující se k finanční činnosti	-36 332	-17 543
F.	Čisté zvýšení, resp. snížení peněžních prostředků	+2 717	+14 389
R.	Stav peněžních prostředků a peněžních ekvivalentů na konci období	+153 236	+150 519

2.5. Přehled o změnách vlastního kapitálu ke dni 31. 12. 2018 (tis. Kč)

Označ.	Přehled o změnách vlastního kapitálu	Skutečnost v účetním období	
		sledovaném	minulém
A. Základní kapitál zapsaný v obchodním rejstříku (účet 411, 491)			
A.1.	Počáteční zůstatek účet 411	+526 147	+491 631
A.2.	Zvýšení		+34 516
A.3.	Snížení		
A.4.	Konečný zůstatek	+526 147	+526 147
B. Základní kapitál nezapsaný (účet 419)			
B.1.	Počáteční stav účet 419	+0	+34 516
B.2.	Zvýšení		
B.3.	Snížení	+0	+34 516
B.4.	Konečný zůstatek		
C. Základní kapitál A. +/- B. se zohledněním účtu (-) 252			
C.1.	Počáteční stav A.+/- B. A.1.+ B.1.	+526 147	+526 147
C.6.	Konečný zůstatek A.+/-B. se zohledněním účtu (-) 252 C.1.+ C.5.	+526 147	+526 147
D. Ážio (účet 412)			
D.1.	Počáteční zůstatek		
D.2.	Zvýšení		0
D.3.	Snížení		0
D.4.	Konečný zůstatek		0
E. Kapitálové fondy (účet 413)			
E.1.	Počáteční zůstatek účet 413	+148	+148
E.4.	Konečný zůstatek	+148	+148
G. Rezervní fondy (účet 421, 422)			
G.1.	Počáteční zůstatek účty 421, 422	+707	+707
G.2.	Konečný zůstatek	+707	+707
H. Ostatní fondy ze zisku (účet 423, 427)			
H.1.	Počáteční zůstatek účty 423, 427		
H.3.	Snížení		
H.4.	Konečný zůstatek		0
J. Ztráta účetních období (účet 429+zůstatek na straně MD účtu 431)			
J.1.	Počáteční zůstatek účty 429 + 431	-103 974	
J.2.	Zvýšení		-88 739
J.3.	Snížení		
J.4.	Konečný zůstatek	-103 974	-88 739
L. Zisk /ztráta za účetní období po zdanění			
L.1.	Počáteční zůstatek		
L.2.	Zvýšení	-8 202	-15 235
L.3.	Snížení		
L.4.	Konečný zůstatek	-8 202	- 15 235
Vlastní kapitál celkem			
X.1	Počáteční zůstatek C.1.+ D.1.+ E.1.+ F.1.+G.1.+ H.1.+I.1.+Jl.1.+K.1.+ L.1.	+423 028	+527 002
X.2.	Zvýšení A.2.+B.2.+ C.3.+D.2.+E.2.+F.2.+G.2.+H.2.+I.2.+Jl.2.+K.2.+L.2.	-8 202	-69 458
X.3	Snížení A.3.+B.3.+C.4.+D.3.+E.3.+F.3.+G.3.+H.3.+I.3.+J.3.+Jl.3.+K.3.	+0	+34 516
X.4.	Konečný zůstatek X.1.+X.2.- X.3.	+414 826	+423 028

2.6. Příloha k účetní závěrce

Obecné údaje

Založení a charakteristika společnosti

Letiště Ostrava, a.s. vznikla zakladatelskou listinou jako akciová společnost dne 25.9.2003 a zapsáním do obchodního rejstříku soudu v Ostravě dne 3. března 2004

Předmětem podnikání společnosti je :

- a) provozování veřejného mezinárodního letiště Ostrava-Mošnov,
- b) směnářská činnost,
- c) distribuce elektřiny,
- d) distribuce plynu,
- e) poskytování služeb při odbavovacím procesu na veřejném mezinárodním letišti Ostrava-Mošnov,
- f) podniky zajišťující ostrahu majetku a osob,
- g) poskytování technických služeb k ochraně majetku a osob,
- h) nákup, prodej a skladování paliv a maziv včetně jejich dovozu s výjimkou jejich výhradního nákupu, prodeje a skladování paliv a maziv ve spotřebitelském balení do 50 kg na jeden kus balení,
- i) technicko organizační činnost v oblasti požární ochrany,
- j) poskytování telekomunikačních služeb,
- k) montáž měřidel,
- l) obchod s elektřinou,
- m) obchod s plynem,
- n) výroba, instalace, opravy elektrických strojů a přístrojů, elektronických a telekomunikačních zařízení,
- o) montáž, opravy, revize a zkoušky elektrických zařízení,
- p) silniční motorová doprava,
- q) nákladní provozovaná vozidla nebo jízdními soupravami o největší povolené hmotnosti nepřesahující 3,5 tuny, jsou-li určeny k přepravě zvířat nebo věcí,
- r) osobní provozovaná vozidla určenými pro přepravu nejvýše 9 osob včetně řidiče,
- s) výroba, obchod a služby neuvedené v přílohách 1 až 3 živnostenského zákona.

Sídlo společnosti je: č.p. 401, 742 51 Mošnov

Společnost má základní kapitál ve výši 526.147 tis. Kč.
Z toho splaceno 526.147 tis. Kč.

Účetní závěrka společnosti je sestavena k 31. 12. 2018.

Fyzické a právnické osoby podílející se více než 20 % na základním kapitálu společnosti a výše jejich podílu jsou uvedeny v následující tabulce:

Akcionář	% podíl na základním kapitálu
Moravskoslezský kraj	100,00%

Změny a dodatky v obchodním rejstříku v uplynulém účetním období

V průběhu roku 2018 došlo ke změnám členů představenstva a dozorčí rady.
V roce 2017 došlo ke změnám členů představenstva společnosti.

Identifikace skupiny

Organizační jednotka není součástí skupiny.

Představenstvo a dozorčí rada

Předseda představenstva	Ing. Michal Holubec	vznik funkce 27.07.2017
Místopředseda představenstva	Ing. Michaela Bachoríková	vznik funkce 27.07.2017
Člen představenstva	Ing. Lenka Filipová	vznik funkce 12.12.2018
Předseda dozorčí rady	Ing. Jakub Unucka, MBA	vznik funkce 31.01.2017
Místopředseda dozorčí rady	JUDr. Josef Babka	vznik funkce 31.01.2017
Člen dozorčí rady	p. Jiří Navrátil	vznik funkce 22.12.2016
Člen dozorčí rady	p. Petr Glončák	vznik funkce 22.12.2016
Člen dozorčí rady	p. Vladimír Kolek	vznik funkce 22.12.2016
Člen dozorčí rady	Ing. Miroslav Kopečný	vznik funkce 22.12.2016
Člen dozorčí rady	Ing. Petr Vašek	vznik funkce 22.12.2016
Člen dozorčí rady	p. Marcel Sikora	vznik funkce 12.12.2018
Člen dozorčí rady	Mgr. Daniel Havlík	vznik funkce 12.12.2018

V průběhu účetního období došlo ke změnám členů představenstva:

Rada kraje v působnosti Valné hromady vzala v průběhu roku na vědomí odstoupení člena představenstva a následně zvolila nového člena představenstva.

Funkce	Člen	Platnost do	Platnost od
Člen	Mgr. Martin Vymětal	12.10.2018	
Člen	Ing. Lenka Filipová		12. 12. 2018

V průběhu účetního období došlo ke změnám členů dozorčí rady:

Rada kraje v působnosti valné hromady vzala v průběhu roku na vědomí odstoupení dvou členů dozorčí rady a následně zvolila dva nové členy dozorčí rady.

Funkce	Člen	Platnost do	Platnost od
Člen	Ing. Jiří Vzientek	31.10.2018	
Člen	p. Vojtěch Filsák	11.12.2018	
Člen	Mgr. Daniel Havlík		12.12.2018
Člen	p. Marcel Sikora		12.12.2018

Účetní metody a obecné účetní zásady

Účetnictví společnosti je vedeno a účetní závěrka byla sestavena v souladu se zákonem č. 563/1991 Sb., o účetnictví v platném znění, vyhláškou č. 500/2002 Sb., kterou se provádějí některá ustanovení zákona č. 563/1991 Sb. o účetnictví, pro účetní jednotky, které jsou podnikateli účtujícími v soustavě podvojného účetnictví, v platném znění, a Českými účetními standardy pro podnikatele v platném znění.

Účetnictví respektuje obecné účetní zásady, především zásadu o oceňování majetku historickými cenami, zásadu účtování ve věcné a časové souvislosti, zásadu opatrnosti a předpoklad schopnosti účetní jednotky pokračovat ve svých aktivitách.

Údaje v této účetní závěrce jsou vyjádřeny v tisících korunách českých (Kč).

Přehled významných účetních pravidel a postupů

Dlouhodobý hmotný majetek

Dlouhodobým hmotným majetkem se rozumí majetek, jehož doba použitelnosti je delší než jeden rok a jehož ocenění je vyšší než 40 tis. Kč v jednotlivém případě.

Nakoupený dlouhodobý hmotný majetek je oceněn pořizovací cenou.

Ocenění dlouhodobého hmotného majetku vytvořeného vlastní činností zahrnuje přímé náklady, nepřímé náklady bezprostředně související s vytvořením majetku vlastní činností (výrobní režie), popřípadě nepřímé náklady správního charakteru, pokud vytvoření majetku přesahuje období jednoho účetního období.

Technické zhodnocení, pokud převýšilo u jednotlivého majetku v úhrnu za zdaňovací období částku 40 tis. Kč, zvyšuje pořizovací cenu dlouhodobého hmotného majetku.

Pořizovací cena dlouhodobého hmotného majetku, s výjimkou pozemků a nedokončených investic, je odpisována po dobu odhadované životnosti majetku lineární metodou následujícím způsobem:

	Metoda odpisování (lineární, zrychlená, výkonová)	Počet let / %
Budovy	lineárně	30
Ostatní stavby	lineárně	10
Stroje a přístroje	lineárně	5
Dopravní prostředky	lineárně	5
Inventář	lineárně	3

Majetek pořízený formou finančního pronájmu je odpisován u pronajímatele.

Technická zhodnocení na najatém dlouhodobém hmotném majetku jsou odpisována lineární metodou po dobu trvání nájemní smlouvy nebo po dobu odhadované životnosti, a to vždy po tu dobu, která je kratší.

Majetek pořízený formou smlouvy o nájmu podniku nebo jeho části je odpisován společností jakožto nájemcem na základě smlouvy.

Zisky či ztráty z prodeje nebo vyřazení majetku jsou určeny jako rozdíl mezi výnosy z prodeje a účetní zůstatkovou hodnotou majetku k datu prodeje a jsou účtovány do výkazu zisku a ztráty.

Dlouhodobý nehmotný majetek

Dlouhodobým nehmotným majetkem se rozumí majetek, jehož doba použitelnosti je delší než jeden rok a jehož ocenění je v případě zřizovacích výdajů vyšší než 60 tis. Kč a v ostatních případech vyšší než 60 tis. Kč v jednotlivém případě.

Dlouhodobým nehmotným majetkem se rozumí, kromě jiného, nehmotné výsledky vývoje s dobou použitelnosti delší než jeden rok.

Nakoupený dlouhodobý nehmotný majetek je oceněn pořizovací cenou.

Technické zhodnocení, pokud převýšilo u jednotlivého majetku v úhrnu za zdaňovací období částku 40 tis. Kč, zvyšuje pořizovací cenu dlouhodobého nehmotného majetku.

Dlouhodobý nehmotný majetek je odpisován lineárně na základě jeho předpokládané doby životnosti následujícím způsobem:

	Metoda odpisování (lineární, zrychlená, výkonová)	Počet let / %
Nehmotné výsledky výzkumu a vývoje		
Software	lineárně	3
Ocenitelná práva		
Jiný dlouhodobý nehmotný majetek		

Patenty a ochranné známky

K rozvahovému dni účetní jednotka neevidovala patenty a ochranné známky.

Dlouhodobý finanční majetek

Dlouhodobým finančním majetkem se rozumí zejména půjčky s dobou splatnosti delší než jeden rok, dále majetkové účasti, realizovatelné cenné papíry a podíly a dlužné cenné papíry se splatností nad 1 rok držené do splatnosti.

Krátkodobý finanční majetek

Krátkodobý finanční majetek tvoří cenné papíry k obchodování, dlužné cenné papíry se splatností do 1 roku držené do splatnosti, vlastní akcie, vlastní dluhopisy a ostatní realizovatelné cenné papíry. K rozvahovému dni společnost tento krátkodobý finanční majetek neeviduje.

Deriváty

K datu účetní závěrky společnost deriváty neeviduje.

Zásoby

Nakupované zásoby jsou oceňovány pořizovacími cenami. Pořizovací cena zahrnuje cenu pořízení a vedlejší pořizovací náklady – zejména celní poplatky, dopravné a skladovací poplatky, provize, pojistné a skonto. Z vnitropodnikových služeb souvisejících s pořizováním zásob nákupem a se zpracováním zásob se do pořizovací ceny aktivuje pouze přepravné a vlastní náklady na zpracování materiálu.

Výdaje zásob ze skladu jsou účtovány cenami zjištěnými váženým aritmetickým průměrem / pevnými skladovými cenami/.

Způsob tvorby opravných položek

Opravné položky k zásobám by byly tvořeny v případech, kdy by snížení ocenění zásob v účetnictví nebylo trvalého charakteru, zejména na základě věkové analýzy zásob, a to tak, že u zásob, u kterých by nedošlo v průběhu jednoho roku k jejich pohybu, by byla vytvářena opravná položka ve výši 100 % jejich pořizovací ceny.

Pohledávky

Pohledávky jsou při vzniku oceňovány jmenovitou hodnotou, následně sníženou o příslušné opravné položky k pochybným a nedobytným částkám.

Způsob tvorby opravných položek

Opravné položky k nepromlčeným pohledávkám, jejichž tvorba je výdajem (nákladem) na dosažení, zajištění a udržení příjmů a ke kterým nejsou vytvářeny opravné položky podle § 5 a 5a, mohou v období, za které se podává daňové přiznání, vytvářet poplatníci daně z příjmů, kteří vedou účetnictví, za podmínky, že od konce sjednané doby splatnosti pohledávky uplynulo více než

- a) 18 měsíců, až do výše 50 % neuhrazené rozvahové hodnoty pohledávky,
- b) 30 měsíců, až do výše 100 % neuhrazené rozvahové hodnoty pohledávky.

Opravné položky vytvořené podle odstavce 1 se zruší, pokud pominou důvody pro jejich existenci nebo pokud pohledávka, k níž byla opravná položka vytvořena, se promlčela, popřípadě nastaly důvody, za nichž se odpis pohledávky považuje za výdaj (náklad) na dosažení, zajištění a udržení příjmů podle ustanovení zákona o daních z příjmů.

- Pohledávky vzniklé do konce roku 2013, u nichž by mělo být postupováno podle zákonné úpravy účinné k 31. prosinci 2013 (postupná tvorba 20 % až 100 % dle časových pásem, přičemž tvorba tzv. vyšších opravných položek je podmíněna uplatněním pohledávky v rámci soudního či obdobného řízení). U pohledávek splatných po roce 2013 je však třeba zohlednit také novou úpravu viz níže.
- Pohledávky vzniklé po roce 2013 se již řídí zjednodušenou úpravou, tj. uplatní se u nich dvoupásmová tvorba daňových opravných položek: 50 % po 18 měsících a 100 % po 36, resp. 30 měsících.
- Na pohledávky splatné od 1. ledna 2014 (tj. teoreticky i pohledávky vzniklé do roku 2013) je od roku 2015 umožněna volba postupu podle § 8a zákona o rezervách v novelizovaném znění, tj. tvorba daňových opravných položek 50 % po 18 měsících a 100 % po 30 měsících.
- U pohledávek splatných od 1. ledna 2015 (tj. teoreticky i pohledávky vzniklé do roku 2013) nutno již postupovat podle nové úpravy, tj. tvorba daňových opravných položek 50 % po 18 měsících a 100 % po 30 měsících.

Závazky z obchodních vztahů

Závazky z obchodních vztahů jsou zaúčtovány ve jmenovité hodnotě.

Závazky k Úvěrovým institucím

Závazky k úvěrovým institucím jsou zaúčtovány ve jmenovité hodnotě.

Za krátkodobý úvěr se považuje i část dlouhodobých úvěrů, která je splatná do jednoho roku od data účetní závěrky.

Úroky z půjček a úvěrů jsou účtovány výsledkově a nejsou připisovány k jistině úvěru nebo půjčky. Úroky jsou časově rozlišovány tak, aby byl zachován aktuální princip a ovlivnily výsledek hospodaření toho účetního období, kterého se týkají.

Rezervy

Účetní jednotka rezervy netvořila.

Přepočty údajů v cizích měnách na českou měnu

Účetní operace v cizích měnách prováděné během roku jsou účtovány kurzem České národní banky platným ke dni uskutečnění účetního případu.

K datu účetní závěrky jsou relevantní aktiva a pasiva přepočtena kurzem ČNB platnému k datu, ke kterému je účetní závěrka sestavena.

Finanční leasing

Finančním leasingem se rozumí pořízení dlouhodobého hmotného majetku způsobem, při kterém se po uplynutí nebo v průběhu sjednané doby úplatného užívání majetku uživatelem převádí vlastnictví majetku z vlastníka na uživatele a uživatel do převodu vlastnictví hradí platby za nabytí v rámci nákladů.

Navýšená první splátka finančního leasingu je časově rozlišována a rozpouštěna po dobu pronájmu do nákladů.

Technické zhodnocení se odpisuje v průběhu nájmu. Po převzetí najatého majetku do vlastnictví nájemce se pořizovací cena technického zhodnocení zvýší o ocenění převzatého majetku a pokračuje se v odpisování z takto zvýšené pořizovací ceny.

Záloha na budoucí splátky je zaúčtována na poskytnuté provozní zálohy.

Daně

Daňové odpisy dlouhodobého majetku

Pro účely výpočtu daňových odpisů je použita zrychlená metoda nebo lineární metoda odepisování, a to na základě individuálního posouzení předpokládaného opotřebení majetku.

Splatná daň

Splatná daň za účetní období vychází ze zdanitelného zisku. Zdanitelný zisk se odlišuje od čistého zisku vykázaného ve výsledovce, neboť nezahrnuje položky výnosů nebo nákladů, které jsou zdanitelné nebo uznatelné v jiných obdobích, a dále nezahrnuje položky, které nepodléhají dani ani nejsou daňově odpočitatelné. Závazek společnosti z titulu splatné daně je vypočítán pomocí daňových sazeb platných k datu účetní závěrky.

Odložená daň

Výpočet odložené daně je založen na závazkové metodě vycházející z rozvahového přístupu.

Účetní hodnota odložené daňové pohledávky je k datu účetní závěrky posuzována a snížena v rozsahu, v jakém již není pravděpodobné, že bude k dispozici dostatečný zdanitelný zisk, proti němuž by bylo možno tuto pohledávku nebo její část uplatnit.

Odložená daň je zaúčtována do výsledovky s výjimkou případů, kdy se vztahuje k položkám účtovaným přímo do vlastního kapitálu a kdy je také související odložená daň zahrnuta do vlastního kapitálu.

Odložené daňové pohledávky a závazky jsou vzájemně započítány a v rozvaze vykázány v celkové netto hodnotě s výjimkou případů, kdy nelze některé dílčí daňové pohledávky započítávat proti dílčím daňovým závazkům.

Snížení hodnoty

Ke každému rozvahovému dni společnost prověřuje účetní hodnotu svého majetku, aby objevila náznaky toho, zda nedošlo ke ztrátě ze snížení hodnoty majetku. Existují-li takové signály, je odhadnuta realizovatelná hodnota majetku a určen případný rozsah ztráty ze snížení hodnoty. Není-li možno realizovatelnou hodnotu jednotlivých položek majetku odhadnout, určí společnost realizovatelnou hodnotu výnosové jednotky, ke které majetek patří.

Realizovatelná hodnota představuje vyšší z hodnot čisté prodejní ceny a hodnoty z užívání. Při posuzování hodnoty z užívání jsou odhadované budoucí peněžní toky diskontovány na svou současnou hodnotu prostřednictvím diskontní sazby před zdaněním, která zohledňuje současný tržní odhad časové hodnoty peněz a rizik konkrétně souvisejících s daným aktivem.

Pokud je podle odhadu realizovatelná hodnota majetku (nebo výnosové jednotky) nižší než jeho účetní hodnota, je účetní hodnota majetku (výnosové jednotky) snížena na hodnotu realizovatelnou.

Výpůjční náklady

Veškeré ostatní výpůjční náklady jsou zaúčtovány do výsledovky v období, v němž vznikají.

Státní dotace

Dotace k úhradě nákladů se účtují do ostatních provozních výnosů ve věcné a časové souvislosti s účtováním nákladů na stanovený účel. Dotace na pořízení dlouhodobého nehmotného nebo hmotného majetku a technického zhodnocení a dotace na úhradu úroků zahrnovaných do pořizovací ceny snižuje jejich pořizovací cenu.

Výnosy

Výnosy jsou zaúčtovány v hodnotě přijatého plnění nebo plnění, které bude přijato, a představují pohledávky za zboží a služby poskytnuté v průběhu běžné činnosti, po odečtení slev, daně z přidané hodnoty a dalších daní souvisejících s prodeji.

Tržby z prodeje zboží jsou zaúčtovány v okamžiku, kdy dojde k doručení zboží a převedení práv vztahujících se k tomuto zboží.

Použití odhadů

Sestavení účetní závěrky vyžaduje, aby vedení společnosti používalo odhady a předpoklady, jež mají vliv na vykazované hodnoty majetku a závazků k datu účetní závěrky a na vykazovanou výši výnosů a nákladů za sledované období. Vedení společnosti stanovilo tyto odhady a předpoklady na základě všech jemu dostupných relevantních informací. Nicméně, jak vyplývá z podstaty odhadu, skutečné hodnoty v budoucnu se mohou od těchto odhadů odlišovat.

Mimořádné náklady a mimořádné výnosy

Tyto položky obsahují výnosy/náklady z operací zcela mimořádných vzhledem k běžné činnosti účetní jednotky, jakož i výnosy/náklady z mimořádných událostí nahodile se vyskytujících.

Změny způsobu oceňování, postupů odpisování a postupů účtování oproti předcházejícímu účetnímu období

V roce 2018 nedošlo ke změnám v oceňování a účetních metodách oproti roku 2017.

Přehled o peněžních tocích

Přehled o peněžních tocích byl sestaven nepřímou metodou. Peněžní ekvivalenty představují krátkodobý likvidní majetek, který lze snadno a pohotově převést na předem známou částku v hotovosti. Peněžní prostředky a peněžní ekvivalenty lze analyzovat takto:

(v tis. Kč)

	31.12.2017	31.12.2018
Peněžní prostředky v pokladně	177	90
Ceniny	83	151
Peněžní prostředky na účtech	150 259	153 236
Peněžní prostředky celkem	150 519	153 477

Peněžní toky z provozních, investičních nebo finančních činností jsou uvedeny v přehledu o peněžních tocích nekompenzovaně.

Doplňující údaje k rozvaze a výkazu zisku a ztráty

Dlouhodobý majetek

Dlouhodobý nehmotný majetek

Pořizovací cena (v tis. Kč)

	Stav k 31.12.2016	Přírůstky	Úbytky	Stav k 31.12.2017	Přírůstky	Úbytky	Stav k 31.12.2018
Software	19 981	0	0	19 981	1 385	0	21 366
Nedokončený DNM	0	0	0	0	0	0	0
Poskytnuté zálohy na DNM	0	0	0	0	0	0	0
Celkem	19 981	962	0	19 981	1 385	0	21 366

Oprávký (v tis. Kč)

	Stav k 31.12.2016	Přírůstky	Úbytky	Stav k 31.12.2017	Přírůstky	Úbytky	Stav k 31.12.2018
Software	14 904	2 175	0	17 079	2 017	0	19 096
Poskytnuté zálohy na DNM	0	0	0	0	0	0	0
Celkem	14 904	2 175	0	17 079	2 017	0	19 096

Zůstatková hodnota (v tis. Kč)

	Stav k 31.12.2017	Stav k 31.12.2018
Software	2 902	2 270
Nedokončený DNM	0	0
Poskytnuté zálohy na DNM	0	0
Celkem	2 902	2 270

Společnost neeviduje nehmotný majetek, který by měl výrazně jinou hodnotu, než ve které je vykazován v účetní závěrce, ani nevlastní majetek, který není v účetnictví zachycen.

Společnost v rozvaze vyazuje cizí nehmotný majetek, a to majetek spravovaný na základě smlouvy o nájmu podniku, který je již plně účetně odepsán.

Nehmotný majetek vytvořený vlastní činností

Účetní jednotka nevytvořila nehmotný majetek vlastní činností.

Dlouhodobý hmotný majetek

Pořizovací cena (v tis. Kč)

	Stav k 31.12.2016	Přírůstky	Úbytky	Stav k 31.12.2017	Přírůstky	Úbytky	Stav k 31.12.2018
Pozemky	205 001	0	1 217	203 784	0	61	203 723
Stavby	1 763 535	17 123	0	1 780 658	13 795	0	1 794 453
Hmotné movité věci a jejich soubory	415 609	6 792	1 539	420 862	12 360	77	433 145
- Stroje a zařízení	341 659	4 979	515	346 123	10 240	77	356 286
- Dopravní prostředky	66 628	1 675	769	67 534	1 888	0	69 422
- Inventář	7 322	138	255	7 205	232	0	7 437
Jiný DHM	0	0	0	0	0	0	0
Nedokončený DHM	2 871	32 606	24 947	10 530	53 239	43 477	20 292
Poskytnuté zálohy na DHM	505	0	0	505	0	0	505
Oceňovací rozdíl k nabytému majetku	0	0	0	0	0	0	0
Celkem	2 387 521	56 521	27 703	2 416 339	79 394	43 615	2 452 118

Oprávký (v tis. Kč)

	Stav k 31.12.2016	Přírůstky	Úbytky	Stav k 31.12.2017	Přírůstky	Úbytky	Stav k 31.12.2018
Pozemky	0			0			0
Stavby	849 706	39 726	0	889 432	36 471	0	925 903
Hmotné movité věci a jejich soubory	197 141	32 231	1 539	227 833	31 284	77	259 040
- Stroje a zařízení	153 074	25 775	515	178 334	26 146	77	204 403
- Dopravní prostředky	37 450	6 007	769	42 688	4 746	0	47 434
- Inventář	6 617	449	255	6 811	392	0	7 203
Jiný DHM	0	0	0	0	0	0	0
Nedokončený DHM	0	0	0	0	0	0	0
Poskytnuté zálohy na DHM	0	0	0	0	0	0	0
Oceňovací rozdíl k nabytému majetku	0	0	0	0	0	0	0
Celkem	1 046 847	71 957	1 539	1 117 265	67 755	77	1 184 943

Zůstatková hodnota (v tis. Kč)

	Stav k 31.12.2017	Stav k 31.12.2018
Pozemky	203 784	203 723
Stavby	891 226	868 550
Hmotné movité věci a jejich soubory	193 029	174 105
- Stroje a zařízení	167 789	151 635
- Dopravní prostředky	24 846	21 988
- Inventář	394	234
Jiný DHM	0	0
Nedokončený DHM	10 530	20 292
Poskytnuté zálohy na DHM	505	505
C e l k e m	1 299 074	1 267 175

Společnost pořídila v roce 2018 hmotný majetek účtovaný přímo do nákladů v částce 3 394 tis. Kč a v roce 2017 v částce 932 tis. Kč. Tento majetek představuje drobný hmotný majetek, což jsou ostatní movité věci a soubory movitých věcí s dobou použitelnosti delší než jeden rok nevykázané v položce dlouhodobého majetku – účtuje se o nich jako o zásobách přímo jednorázově do nákladů.

Společnost neeviduje hmotný majetek, který by měl výrazně jinou hodnotu, než ve které je vykazován v účetní závěrce, ani nevlastní majetek, který není v účetnictví zachycen.

Společnost v rozvaze vykazuje cizí hmotný majetek, a to majetek spravovaný na základě smlouvy o nájmu podniku v celkové netto hodnotě 952 287 tis. Kč (k 31. 12. 2017 činila hodnota tohoto majetku 980 174 tis. Kč).

Dlouhodobý majetek zatížený zástavním právem – r. 2018

Společnost Letiště Ostrava, a.s. nemá žádný majetek zatížený zástavním právem.

Majetek najatý formou finančního leasingu

Účetní jednotka ve sledovaném období nevyužívala finanční leasing s následnou koupí věci.

Operativní leasing

Účetní jednotka ve sledovaném období nevyužívala majetek formou operativního leasingu.

Dlouhodobý finanční majetek

Účetní jednotka neeviduje dlouhodobý finanční majetek.

Podíly v ovládaných a řízených osobách

Účetní jednotka nemá v roce 2018 a ani v roce 2017 podíly v ovládaných ani řízených osobách.

Podíly v účetních jednotkách pod podstatným vlivem

Účetní jednotka nemá v roce 2018 a ani neměla v roce 2017 podíly v účetních jednotkách pod podstatným vlivem.

Dohody mezi akcionáři

Účetní jednotka nemá podíl na základním kapitálu jiné společnosti.

Realizovatelné dlouhodobé cenné papíry a podíly

Účetní jednotka nerealizovala dlouhodobé cenné papíry ani podíly.

Půjčky a úvěry – ovládající a řízená osoba, podstatný vliv

Účetní jednotka o úroky z půjček a úvěrů nezvyšuje jejich jistinu. Účetní jednotka neuzavřela smlouvu o úvěru nebo půjčce s ovládající osobou.

Ostatní dlužné cenné papíry držené do splatnosti

Účetní jednotka nevlastní dlužné cenné papíry.

Pořizovaný dlouhodobý finanční majetek

Účetní jednotka nepořídila dlouhodobý finanční majetek.

Dlouhodobý finanční majetek zatížený zástavním právem

Účetní jednotka nevlastní dlouhodobý finanční majetek zatížený zástavním právem.

Zásoby

Účetní jednotka neručila hodnotami zásob pro úvěry.

Pohledávky

Krátkodobé pohledávky z obchodního styku

Pohledávky, které k rozvahovému dni jsou po splatnosti déle než 5 let.

Účetní jednotka neviduje v rozvaze pohledávky po splatnosti déle než 5 let.

Vytvořené opravné položky k pohledávkám z obchodního styku. (v tis. Kč)

	Opravná položka 2017	Opravná položka 2018
Stav vytvořených	29 277	24 382
CELKEM	29 277	24 382

Změnu opravné položky lze rozčlenit následovně: (v tis. Kč)

	2017	2018
Počáteční stav k 1. lednu	33 100	29 277
Tvorba	151	500
Rozpuštění	3 974	5 395
Konečný zůstatek k 31. prosinci	29 277	24 382

Dlouhodobé pohledávky k podnikům ve skupině

Dlouhodobé pohledávky z obchodních vztahů

Účetní jednotka nemá dlouhodobé pohledávky k podnikům ve skupině.

Dlouhodobé pohledávky – úvěry a půjčky

Účetní jednotka neposkytla žádné takové úvěry a půjčky.

Krátkodobé pohledávky

Věková struktura pohledávek z obchodních vztahů (v tis. Kč)

Rok	Kategorie	Do splatnosti	Po splatnosti					Celkem po splatnosti	CELKEM
			0 - 90 dní	91 - 180 dní	181 – 360 dní	1 - 2 roky	2 a více let		
2017	Brutto	9 743	2 614	4	53	274	30 767	33 712	43 455
	Opravné položky	0	0	0	10	274	28 993	29 277	29 277
	Netto	9 743	2 614	4	43	0	1 774	4 435	14 178
2018	Brutto	8 414	2 915	157	410	95	23 877	27 454	35 868
	Opravné položky	0	17	3	410	74	23 877	24 381	24 381
	Netto	8 414	2 898	154	0	21	0	3 073	11 487

K pohledávkám dlužníka JOB AIR – CENTRAL CONNECT AIRLINES s.r.o. v objemu 24.755.019,80 Kč přihlášeným u Krajského soudu v Ostravě v rámci insolvenčního řízení ve věci KSOS 25 INS 6866/2012 je veden incidenční spor o určení pravosti a výše pohledávek (věc 25 I Cm 2719/2012). Z důvodu evidování uvedených pohledávek za dlužníkem v insolvenčním řízení, byly na tyto pohledávky vytvořeny již v roce 2012 daňové opravné položky ve výši 100% jejich jmenovité hodnoty, a to dle § 8 zákona č. 593/1992 Sb., o rezervách pro zjištění základu daně z příjmů, ve znění pozdějších předpisů. Ve věci podáno Letištěm Ostrava, a.s. odvolání proti rozsudku Krajského soudu v Ostravě ze dne 13. 5. 2016, kterým byla zamítnuta incidenční žaloba o určení existence pohledávky za dlužníkem. Odvolání bylo úspěšné, neboť Vrchní soud v Olomouci svým usnesením čj. 17 VSOL 44/2017-233 ze dne 25.7.2017 prvostupňový rozsudek zrušil a vrátil věc soudu I. stupně k dalšímu řízení. Následně Krajský soud v Ostravě rozsudkem ze dne 12.10.2018 žalobě na určení existence pohledávek vyhověl. Insolvenční správce však proti rozsudku podal znovu odvolání.

Insolvenční řízení dlužníka společnosti Czech Connect Airlines a.s., v objemu 5.034.871,10 Kč byly u Krajského soudu v Ostravě v roce 2012 v rámci insolvenčního řízení ve věci KSOS 36 INS 3268/2012 řádně přihlášeny a zjištěny. Již v roce 2012 byly na tyto pohledávky vytvořeny daňové opravné položky ve výši 100% jejich jmenovité hodnoty, a to dle § 8 zákona č. 593/1992 Sb., o rezervách pro zjištění základu daně z příjmů, ve znění pozdějších předpisů. V měsíci září 2017 bylo vydáno rozvrhové usnesení, dle kterého byly uspokojeny pouze zapodstatované pohledávky. Dne 15.2.2018 byl konkurs zrušen usnesením Krajského soudu v Ostravě. Vytvořené daňové opravné položky byly zrušeny a pohledávka odepsána.

Pohledávky k podnikům ve skupině

Krátkodobé pohledávky – úvěry a půjčky.

Účetní jednotka neposkytla žádné úvěry a půjčky ve skupině.

Krátkodobé pohledávky k podnikům ve skupině

Krátkodobé pohledávky z obchodních vztahů

Účetní jednotka nemá krátkodobé pohledávky k podnikům ve skupině.

Peněžní prostředky (v tis. Kč)

	Stav k 31.12.2017	Stav k 31.12.2018
Pokladna	177	90
Ceniny	83	151
Peněžní prostředky v pokladně	260	241
Běžné účty	150 259	153 236
Peněžní prostředky na účtech	150 259	153 236
Peněžní prostředky celkem	150 519	153 477

Časové rozlišení aktivní

Náklady příštích období - časové rozlišení uhrazeného pojistného, předplatného a propagace ve výši 1 057 tis. Kč

Vlastní kapitál

Změny vlastního kapitálu

V roce 2018 nedošlo ke změnám základního kapitálu jediným akcionářem – Moravskoslezským krajem.

Oceňovací rozdíly z přecenění majetku a závazků

Pohyby na účtu Oceňovací rozdíly z přecenění majetku a závazků:

Účetní jednotka neúčtovala v roce 2018 ani v roce 2017 o oceňovacích rozdílech z přecenění majetku a závazků.

Rezervy

V roce 2018 účetní jednotka rezervy netvořila.

Závazky

Dlouhodobé závazky

Celková výše dlouhodobých závazků, jež mají k 31. 12. 2018 dobu splatnosti delší než 1 rok je 975 827 tis. Kč, k 31. 12. 2017 tato částka představovala 1 012 159 tis. Kč. Tento závazek vyplývá zejména ze Smlouvy o nájmu podniku.

- Dlouhodobý závazek vůči MSK ze smlouvy o nájmu podniku 952 287 tis. Kč (k 31. 12. 2017 činil tento závazek 980 174 tis. Kč)
- Dlouhodobý závazek vyplývající z bankovního úvěru činí 7 483 tis. Kč (k 31. 12. 2017 nebyl evidován)
- Dlouhodobý závazek z obchodního styku ve výši 15 962 tis. Kč (k 31. 12. 2017 činil 31 924 tis. Kč), vyplývá ze smlouvy na rekonstrukci energetiky uzavřené se společností VAE CONTROLS, s.r.o. Společnost VAE CONTROLS s.r.o. tuto svou pohledávku postoupila ke dni 30. 6. 2017 na Československou obchodní banku a.s.
- Dlouhodobé přijaté zálohy – kauce ve výši 95 tis. Kč (k 31. 12. 2017 ve výši 61 tis. Kč).

Účetní jednotka neeviduje dlouhodobé závazky neuvedené v rozvaze.

Dlouhodobé závazky k podnikům ve skupině

Dlouhodobé závazky z obchodních vztahů

Účetní jednotka má dlouhodobé závazky k podnikům ve skupině, a to pouze dlouhodobé závazky vůči jedinému akcionáři uvedené v bodu 4.12.1

Dlouhodobé závazky – úvěry a půjčky

Účetní jednotka nemá závazky k podnikům ve skupině ve formě úvěrů nebo půjček.

Dlouhodobé závazky kryté podle zástavního práva nebo zajištěné jiným způsobem

Účetní jednotka neeviduje závazky kryté zástavním právem.

Krátkodobé závazky

Věková struktura krátkodobých závazků z obchodních vztahů (v tis. Kč)

Rok	Kategorie	Do splatnosti	Po splatnosti					Celkem po splatnosti	CELKEM
			0 – 90 dní	91 – 180 dní	181 – 360 dní	1 - 2 roky	2 a více let		
2017	Krátkodobé	26 288	0	0	0	0	0	26 288	
2018	Krátkodobé	40 311	0	0	0	0	0	40 311	

Závazky k podnikům ve skupině

Krátkodobé závazky z obchodních vztahů

Účetní jednotka nemá krátkodobé závazky k podnikům ve skupině, a to vůči MSK.

Krátkodobé závazky – úvěry a půjčky

Účetní jednotka nemá krátkodobé závazky k podnikům ve skupině ve formě úvěrů nebo půjček.

Závazky kryté podle zástavního práva nebo zajištěné jiným způsobem

Účetní jednotka ke dni 31. 12. 2018 neručí za bankovní úvěry.

Závazky k úvěrovým institucím

Závazky k úvěrovým institucím dlouhodobé

2018 (v tis. Kč)

Banka - věřitel	Měna	Zůstatek k 31.12.2017	Zůstatek k 31.12.2018	Úroková sazba 2018	Forma zajištění 2018
Komerční banka, a.s. č.sml. 99021773078	CZK	0	7 483	Pevná sazba 2,29 %	bez zajištění
Celkem		0	7 483		

Splátkový kalendář (v tis. Kč)

Banka - věřitel	2018	2019	V dalších obdobích
Česká spořitelna, a.s. úvěr č. 933/13/LCD	1 902	0	0
Komerční banka, a.s. č.sml. 99021773078	0	2 164	7 483
Celkem	1 902	2 164	7 483

Závazky k úvěrovým institucím krátkodobé a krátkodobé finanční výpomoci

Bankovní úvěr (v tis. Kč)

Banka - věřitel	Měna	Zůstatek k 31.12.2017	Zůstatek k 31.12.2018	Úroková sazba 2018	Forma zajištění 2018
Česká spořitelna, a.s. úvěr č. 933/13/LCD	CZK	1 902	0	Proměnná = referenční sazba + 1,50% per annum	bez zajištění
Komerční banka, a.s. č.sml. 99021773078	CZK	0	2 164	Pevná sazba 2,29 %	bez zajištění
Celkem		1 902	2 164		

2018

Účetní jednotka nečerpala krátkodobý úvěr – kontokorent.

2017

Účetní jednotka nečerpala krátkodobý úvěr – kontokorent.

Derivátové finanční nástroje

Společnost neúčtuje o finančních derivátech jako o finančních derivátech určených k obchodování nebo jako o zajišťovacích finančních derivátech.

Daň z příjmů

Odložená daň

Odloženou daňovou pohledávku/závazek lze analyzovat následovně (v tis. Kč)

Titul pro odloženou daňovou pohledávku/závazek	Stav k 31.12.2017	Stav k 31.12.2018
Rozdíl mezi zůstatkovou účetní a daňovou cenou dlouhodobého majetku - závazek	-2 138	-1 086
Rozdíl mezi zůstatkovou účetní a daňovou cenou dlouhodobého majetku - pohledávka	1 052	-1 197
Daňová ztráta minulých let - pohledávka	0	0
Celkem	-1 086	-2 283

(v tis. Kč)

Odložená daňová pohledávka/závazek – rozpis	Stav k 31.12.2017	Stav k 31.12.2018
Počáteční zůstatek	-2 138	-1 086
Účtovaná pohledávka/závazek	1 052	-1 197
Neúčtovaný závazek, pohledávka	0	0
CELKEM	-1 086	-2 283

(v tis. Kč)

Analýza změny zůstatku	
K 1.1.2018	-1 086
Zaúčtování dříve neúčtované pohledávky	0
Běžné změny účtované proti výkazu zisku a ztráty	-1 197
Účtováno celkem proti výkazu zisku a ztráty	-1 197
Změna metody	0
Běžné změny účtované proti vlastnímu kapitálu	0
Účtováno celkem proti vlastnímu kapitálu	0
K 31.12.2018	-2 283

Daňový náklad (výnos)

Výše daně za rok může být porovnána se ziskem dle výsledovky následovně (v tis. Kč)

	Stav k 31.12.2017	Stav k 31.12.2018
HV před zdaněním	-14 183	-9 399
Sazba daně z příjmu	19	19
Připočitatelné položky k základu daně	4 083	18 728
Odčitatelné položky k základu daně	5 239	932
Základ daně před úpravou	-15 339	-9 594
Uplatnění daňové ztráty	0	0
Základ daně před úpravou	0	0
Odečet darů	0	0
Základ daně po úpravě	0	0
Daň	0	0
Slevy na dani	0	0
Celková daňová povinnost	0	0
Odložená daň	1 052	-1 197
Celkem daň z příjmů za běžnou činnost a z mimořádné činnosti	1 052	-1 197
Efektivní daňová sazba v procentech	-7	13

Splatné závazky z titulu sociálního a zdravotního pojištění a daňové nedoplatky

Výše splatných závazků z titulu pojistného na sociální zabezpečení a příspěvku na státní politiku zaměstnanosti činila 1 829 tis. Kč k 31.12.2018 (1 903 tis. Kč k 31. 12. 2017).

Výše splatných závazků z titulu veřejného zdravotního pojištění činila 860 tis. Kč k 31.12.2018 (817 tis. Kč k 31. 12. 2017).

Jedná se o závazky z titulu mezd za měsíc prosinec 2018.

Společnost nemá vůči místně příslušným finančním orgánům daňové nedoplatky.

Společnosti nebyla doměřena splatná daň z příjmů za minulá účetní období.

Výnosy z běžné činnosti podle hlavních činností (v tis. Kč)

	Období do 31.12.2017			Období do 31.12.2018		
	Tuzemsko	Zahraníčí	CELKEM	Tuzemsko	Zahraníčí	CELKEM
Zboží	93		93	0		0
Tržby za prodej zboží celkem	93	0	93	0	0	0
Prodej energií	21 277		21 277	19 713		19 713
Tržby z leteckých činností	108 575		108 575	133 185		133 185
Pronájmy	10 415		10 415	12 018		12 018
Ostatní služby	30 269		30 269	31 651		31 651
Tržby z prodeje výrobků a služeb celkem	170 536	0	170 536	196 567	0	196 567

Transakce se spřízněnými subjekty

Výnosy realizované se spřízněnými subjekty

2018

Účetní jednotka evidovala v roce 2018 výnosy z transakce se spřízněnými subjekty.

Tržba za pronájem reklamních ploch ve výši 4 455 tis. Kč. O uzavření těchto smluv rozhodla Rada kraje dne 23. 6. 2016, 18. 7. 2017 a 28. 8. 2018.

2017

Účetní jednotka evidovala v roce 2017 výnosy z transakce se spřízněnými subjekty.

Tržba za pronájem reklamních ploch ve výši 5 455 tis. Kč. O uzavření těchto smluv rozhodla Rada kraje dne 3. 5. 2016, 23. 6. 2016 a 18. 7. 2017.

Nákupy realizované se spřízněnými subjekty

2018

V roce 2018 účetní jednotka nerealizovala žádné nákupy od spřízněných subjektů.

2017

V roce 2017 účetní jednotka realizovala nákup od Moravskoslezského kraje ve výši 1 790 tis. Kč, na základě Kupní smlouvy schválené Radou kraje dne 7. 11. 2017.

Účelem odprodeje materiálových zásob je zabezpečení světelného vybavení pro zachování provozuschopnosti Letiště Leoše Janáčka.

Nákupy a prodeje dlouhodobého nehmotného, hmotného a finančního majetku se spřízněnými subjekty

2018

V roce 2018 účetní jednotka nerealizovala žádné nákupy a prodeje dlouhodobého nehmotného, hmotného nebo finančního majetku od spřízněných subjektů.

2017

V roce 2017 účetní jednotka nerealizovala žádné nákupy a prodeje dlouhodobého nehmotného, hmotného nebo finančního majetku od spřízněných subjektů.

Další transakce se spřízněnými subjekty

Kromě plnění závazků ze smlouvy o nájmu podniku zachycených v účetnictví účetní jednotky neprobíhají žádné další transakce se spřízněnými subjekty.

Spotřebované nákupy

(v tis. Kč)

	Období do 31.12.2017	Období do 31.12.2018
Zboží	70	115
Náklady vynaložené na prodané zboží	70	115
Spotřeba materiálu	13 991	21 126
Spotřeba energie	20 683	19 206
Spotřeba materiálu a energie celkem	34 674	40 332

Služby

(v tis. Kč)

	Období do 31.12.2017	Období do 31.12.2018
Opravy a udržování	14 001	19 095
Cestovné	304	516
Náklady na reprezentaci	463	695
Telefon, fax, internet	476	429
Služby spojené s leteckým provozem	12 901	10 467
Revize	94	1 350
Školení	0	2 075
Úklid, likvidace odpadu, životní prostředí	3 733	3 196
Poradenství a další odborné služby	7 473	6 532
Ostatní služby	10 668	9 446
Služby celkem	50 113	53 801

Úpravy hodnot v provozní oblasti

(v tis. Kč)

Úpravy hodnot v provozní oblasti DNM a DHM	Období do 31.12.2017	Období do 31.12.2018
Odpisy DNM a DHM - vlastní majetek	42 004	38 135
Odpisy DNM a DHM - pronajatý majetek	31 565	31 595
Úpravy hodnot v provozní oblasti DNM a DHM celkem	73 569	69 730

Náklady, výnosy z prodaného dlouhodobého majetku a materiálu:
2018 (v tis. Kč)

Položka	DNM				DHM	
	Zůstatková cena	Prodejní cena	Zůstatková cena	Prodejní cena	Zůstatková cena	Prodejní cena
Celková hodnota			41	250	0	20
Celkem	0	0	41	250	0	20

Úpravy hodnot pohledávek

(v tis. Kč)

	Období do 31.12.2017	Období do 31.12.2018
Úprava hodnot pohledávek - účetní	-151	-75
Úprava hodnot pohledávek - daňové	-3 672	-4 821
Celkem	-3 823	-4 896

Jiné provozní výnosy

(v tis. Kč)

	Období do 31.12.2017	Období do 31.12.2018
Smluvní pokuty a úroky z prodlení	0	1
Přijaté dotace k úhradě nákladů	45 500	47 000
Ostatní provozní výnosy	26 123	25 554
Celkem	71 623	72 555

Dotace

(v tis. Kč)

	Období do 31.12.2017	Období do 31.12.2018
Přijaté dotace na provozní účely z MSK	45 500	47 000
Přijaté dotace na investiční účely z MSK	1 384	2 000
Přijatá účelová investiční dotace ze SFDI	0	11 608
Celkem	46 884	60 608

Jiné provozní náklady

(v tis. Kč)

	Období do 31.12.2017	Období do 31.12.2018
Dary	3	14
Ostatní pokuty	5	4 430
Odpisy pohledávek a postoupené pohledávky	4 026	6 594
Ostatní provozní náklady	189	519
Manka a škody v provozní oblasti, spoluúčast	20	11
Pojištění majetku a odpovědnosti	2 627	2 710
Celkem	6 870	14 278

Tržby z prodeje cenných papírů a podílů, prodané cenné papíry a podíly

Účetní jednotka neúčtovala o tržbách z prodeje denných papírů.

Výnosy z dlouhodobého finančního majetku

Účetní jednotka neúčtovala o výnosech z dlouhodobého finančního majetku.

Výnosy z krátkodobého finančního majetku

Účetní jednotka nerealizovala výnosy z krátkodobého finančního majetku.

Náklady z finančního majetku

Náklady z finančního majetku účetní jednotce v roce 2018 ani v roce 2017 nevznikly.

Výnosy z přecenění cenných papírů a derivátů

Výnosy z přecenění cenných papírů a derivátů účetní jednotka neviduje.

Náklady z přecenění cenných papírů a derivátů

Náklady z přecenění cenných papírů a derivátů účetní jednotka neviduje.

Změna stavu rezerv a opravných položek ve finanční oblasti

Účetní jednotka netvořila rezervy nebo opravné položky ve finanční oblasti.

Výnosové úroky

(v tis. Kč)

	Období do 31.12.2017	Období do 31.12.2018
Výnosové úroky a podobné výnosy	3	185
Celkem	3	185

Nákladové úroky

(v tis. Kč)

	Období do 31.12.2017	Období do 31.12.2018
Nákladové úroky a podobné náklady	77	27
Celkem	77	27

Ostatní finanční výnosy

(v tis. Kč)

	Období do 31.12.2017	Období do 31.12.2018
Kursově zisky	326	808
Celkem	326	808

Ostatní finanční náklady

(v tis. Kč)

	Období do 31.12.2017	Období do 31.12.2018
Kurzové ztráty	737	715
Bankovní výlohy	265	232
Celkem	1 002	947

Převod finančních nákladů a převod finančních výnosů

O převodu finančních nákladů ani finančních výnosů účetní jednotka v roce 2018 ani v roce 2017 neúčtovala.

Celkové výdaje vynaložené na výzkum a vývoj

Účetní jednotka nevynaložila žádné náklady na vývoj a výzkum ani v roce 2018 ani v roce 2017.

Mimořádné náklady a výnosy

Účetní jednotka v roce 2018 neúčtovala o mimořádných nákladech a výnosech.

Účetní jednotka v roce 2017 neúčtovala o mimořádných nákladech a výnosech.

Zaměstnanci, vedení společnosti a statutární orgány

Osobní náklady a počet zaměstnanců

Průměrný přepočtený počet zaměstnanců a členů vedení společnosti za rok 2018 a 2017 je následující:
2017 (v tis. Kč)

	Počet zaměstnanců	Mzdové náklady	Soc. a zdrav. zabezpečení	Ostatní osobní náklady	Osobní náklady CELKEM
Zaměstnanci	172,14	55 760	18 999	3 146	77 905
Vedení společnosti	11	9 813	3 421	221	13 455
Odměny členům statutárního orgánu		259	51	0	310
Dohody		1 688	337	0	2 025
Odstupné		0	0	0	0
Celkem	182,88	67 520	22 808	3 367	93 695

2018 (v tis. Kč)

	Počet zaměstnanců	Mzdové náklady	Soc. a zdrav. zabezpečení	Ostatní osobní náklady	Osobní náklady CELKEM
Zaměstnanci	165,58	61 189	21 067	3 216	85 472
Vedení společnosti	10,5	12 093	3 721	175	15 989
Odměny členům statutárních orgánů		266	53	0	319
Dohody		2 473	677	0	3 150
Odstupné		155	0	0	155
Celkem	176,08	76 176	25 518	3 391	105 085

Počet zaměstnanců vychází z průměrného přepočteného stavu pracovníků. Pod pojmem vedení společnosti se rozumí ředitelé, manažeři a vedoucí útvarů.

Poskytnuté půjčky, úvěry či ostatní plnění

V roce 2018 a 2017 obdrželi členové představenstva, dozorčí rady a členové řídicích orgánů následující půjčky a odměny za výkon funkce ve statutárních orgánech společnosti nad rámec základního platu:
2017 (v tis. Kč)

	Představenstvo	Dozorčí rada	Členové řídicích orgánů
Poskytnuté půjčky a úvěry (stav k 31.12.)	0	0	0
Úroková sazba	0	0	0
Poskytnuté záruky (stav k 31.12.)	0	0	0
Příspěvky na životní a důchodové pojištění	0	0	0
Odměny	80	179	0
Tantiémy	0	0	0
Využití služeb poskytovaných společností	0	0	0
Osobní vozy / jiné movité a nemovité věci s možností využití pro soukromé účely (údaj představuje částku, o kterou se zvyšuje daňový základ pracovníků)	240	0	0
Ostatní plnění	0	0	0
CELKEM	320	179	0

2018 (v tis. Kč)

	Představenstvo	Dozorčí rada	Členové řídicích orgánů
Poskytnuté půjčky a úvěry (stav k 31.12.)	0	0	0
Úroková sazba	0	0	0
Poskytnuté záruky (stav k 31.12.)	0	0	0
Příspěvky na životní a důchodové pojištění	0	0	0
Odměny	86	180	0
Tantiémy	0	0	0
Využití služeb poskytovaných společností	0	0	0
Osobní vozy / jiné movité a nemovité věci s možností využití pro soukromé účely (údaj představuje částku, o kterou se zvyšuje daňový základ pracovníků)	308	0	0
Ostatní plnění	0	0	0
CELKEM	394	180	0

Závazky neuvedené v účetnictví

Účetní jednotka neeviduje žádné závazky neuvedené v účetní závěrce.

Významné potenciální ztráty

Účetní jednotce nejsou známy žádné potenciální ztráty.

Vystavené záruční směnky

Účetní jednotka nemá žádné podepsané směnky.

Soudní spory

1. incidenční spor vyvolaný insolvenčním řízením dlužníka JOB AIR – CENTRAL CONNECT AIRLINES s.r.o. (věc 25 ICm 2719/2012 Krajského soudu v Ostravě)

Ve věci podáno odvolání ze strany Letiště Ostrava, a.s. proti rozsudku Krajského soudu v Ostravě ze dne 13. 5. 2016, kterým byla zamítnuta incidenční žaloba o určení existence pohledávek Letiště Ostrava, a.s. za označeným dlužníkem. Odvolání bylo procesně úspěšné, neboť Vrchní soud v Olomouci svým usnesením čj. 17 VSOL 44/2017-233 ze dne 25.7.2017 prvostupňový rozsudek zrušil a vrátil věc soudu I. stupně k dalšímu řízení. Následně Krajský soud v Ostravě rozsudkem ze dne 12.10.2018 žalobě na určení existence pohledávek vyhověl. Insolvenční správce však proti rozsudku podal znovu odvolání.

2. incidenční spor vůči STROPHIA FINANCIAL CORP. (věc sp. zn. 25 ICm 2586/2012)

Toto soudní řízení souvisí se sporem ad. 1 a je přerušeno do pravomocného skončení řízení ve věci 25 ICm 2719/2012 Krajského soudu v Ostravě.

3. věc sp. zn. 24 C 255/2012 Okresní soud v Novém Jičíně – žaloba JOB AIR – CENTRAL CONNET AIRLINES s.r.o. (nyní insolvenčního správce Mgr. Šotka) o zaplacení částky 7.439.174,23 s přísl.

Věc je přerušena do pravomocného skončení řízení vedeného u Krajského soudu v Ostravě pod sp. zn. 25 ICm 2719/2012. Letiště navrhuje zamítnutí žaloby.

4. insolvenční řízení dlužníka CCG a.s.

V této věci je vedeno insolvenční řízení u Krajského soudu v Ostravě pod sp. zn. KSOS 34 INS 6150/2014. Usnesením této spisové značky ze dne 15. 10. 2014 byl zjištěn úpadek dlužníka. Přihláška byla podána pro částku 16.148.189,55 Kč a u přezkumného jednání dne 20. 1. 2015 zcela zjištěna. Řízení doposud trvá.

5. daňové řízení ve věci odvodu za porušení rozpočtové kázně ve výši 5.133.275,- Kč

Dne 9.7.2015 podáno odvolání Ministerstvu financí ČR proti rozhodnutí Úřadu Regionální rady regionu soudržnosti Moravskoslezsko ohledně odvodu dotace ve výši 5.133.275,- Kč. Ministerstvo rozhodlo rozhodnutím ze dne 4.9.2018 tak, že snížilo výši odvodu na částku 4.430.203,- Kč. Tuto částku klient uhradil, avšak byla podána správní žaloba projednávaná u Krajského soudu v Ostravě pod sp. zn. 22 Af 38/2018. O této žalobě zatím nebylo rozhodnuto.

Ručení třetím osobám

Účetní jednotka neposkytl ručení žádné třetí osobě.

Ekologické závazky

K 31. 12. 2018 neexistuje ekologický audit společnosti. Vedení společnosti proto nemůže odhadnout možné budoucí závazky související se škodami způsobenými minulou činností ani závazky související s prevencí možných škod budoucích.

Náklady auditu

Náklady na audit účetní závěrky za rok 2018 činily 170 tis. Kč. Současně potvrzujeme, že s auditorem není uzavřena jiná smlouva, jen na statutární audit.

Události, které nastaly po datu účetní závěrky

Po datu účetní závěrky ke dni jejího sestavení nedošlo k žádným událostem, které by měly významný dopad na účetní závěrku.

V Mošnově dne: 29. 3. 2019

Zpracovala: Zdenka Sochová



Ing. Michal Holubec
předseda představenstva



Ing. Michaela Bachoríková
místopředsedkyně představenstva